
Donații, fonduri și fundații la Universitatea din Cluj, 1920-1947 (II)

Mihai Teodor NICOARĂ

Cercetător dr., abil., Facultatea de Istorie și Filosofie,
Universitatea „Babeș-Bolyai”, Cluj-Napoca

E-mail: nicoaramihait@yahoo.com

La sfârșitul primului deceniu de existență a Universității din Cluj, România era încă afectată de experiența negativă a Marelui Război, de neajunsuri financiare și economice. Criza s-a resimțit în scăderea bugetului acordat învățământului superior românesc, tocmai când era mai mare nevoie de construcția instituțională a țării. Urgența unui sprijin financiar și material, pentru citadela clujeană, s-a dovedit utilă, de aceea Rectoratul universitar a făcut apel la donatori, pentru îmbunătățirea fondurilor și a materialelor universitare. Receptivitatea față de aceste solicitări a fost neașteptat de mare. Între 1920-1947 au fost numeroși mecenai, care au făcut daruri, mai mici sau mai mari, în bani sau cărți. O serie de donatori, din țară sau din afara ei, și-au arătat disponibilitatea de a ajuta Universitatea clujeană. Câteva donații materiale importante și onorante au venit din Statele Unite La sfârșitul anului 1923, la Universitate a sosit în vizită un reprezentant a Instituției Rockefeller, un anume dr. Ewersole, care s-a arătat mulțumit de activitatea găsită la Cluj. La scurt timp a sosit înștiințarea că Fundației Rockefeller s-a oferit să sprijine financiar activitatea universitară cu 171 de dolari; iar pentru anul viitor se puneau la dispoziție 250 de dolari și un număr însemnat de reviste americane. Aceste sume amintite au fost destinate pentru procurarea de reviste, care erau scumpe. Rectorul dr. Iacob Iacobovici s-a arătat mulțumit de prietenia Fundației Rockefeller, cel mai mare grup de fundații din lume, după 1920. Din 1926 Fundația Rockefeller și-a lărgit programul și a acordat burse pentru toate științele, nu numai pentru medicină.¹

¹ „Dare de seamă asupra anului 1922/23, de prof. dr. Iacobovici, Rector”, în *Anuarul Universității din Cluj, anul școlar 1922/1923*, întocmit de prof. dr. Iacob Iacobovici, rectorul anului și dr. Ștefan Jarda, Cluj: Imprimeria dr. Bornemisa, 1924, p. 12; Aureliu Ion Popescu,

În anii următori legătura dintre Universitate și o serie de Universități prestigioase a crescut. „În fiecare an, preciza dr Emil Racoviță, învățați străini fac conferințe de pe catedrele clujene; profesori dela noi sunt colaboratori activi ai revistelor străine de specialitate și a marilor tratate de științe pure și aplicate, iar învățați străini colaborează la publicațiile editate de noi. Cred că nu este centru științific pe lume unde să nu se fi înnodat vre-un fir de legătură!”² Dar, cea mai solidă legătură s-a realizat cu personalitățile și Universitățile franceze, mai ales cea din Lyon. Acest fapt a fost dezvăluit cu entuziasm și profundă recunoștință de un mare savant clujean, prof. Emil Racoviță. Acesta semnala că, în anul 1929, mediul universitar francez era sensibil la nevoile universitare românești, interpretându-le ca o feroare a ridicării nivelului științific și didactic. Savantul anunța în „Raportul” său, pe anul 1929/1930, că Franța a acordat un „sprijin necondiționat și frățesc”, că, au sosit cu vrednice ajutoare de la profesorii francezi Yves Auger, Jules Guiart, René Jeannel și Pierre Thomas, tocmai în perioada în care Universitatea clujeană se confrunta cu greutățile începutului de drum. Conducerea Universității clujene a fost înștiințată de o importantă și onorantă donație, pusă la dispoziția instituției, în mod gratuit, de către Chatin-Ollier, nepotul marelui chirurg Léopold Ollier și fiul lui Gaspard Auguste Chatin, profesor agregat al Facultății de Farmacie din Lyon. Acest donator francez oferea o mare parte din biblioteca bunicului și tatălui său, pentru a fi în folosul științelor medicale românești. Aducerea acestei donații s-a dovedit costisitoare, de aceea Ministerul Instrucțiunii de la București a „ordonanțat” suma de 10.000 lei, pentru transportarea acestei biblioteci din Lyon, la Cluj. Cu această ocazie s-a implicat un foarte apreciat profesor de istorie a medicinei, dr. Jules Guiart, care predă în citadela clujeană. De altfel, prof. Guiart a fost un susținător al bunelor relații academice franco-române, de aceea, în 1925, când „Amicii Universității din Lyon” au organizat o serbare, prof. J. Guiart și-a ținut prima sa conferință, intitulată „Sora noastră România”.³

Institutul de Istorie a Medicinii din Cluj, care a luat naștere în aprilie 1921, după ce a sosit profesorul Jules Guiart la Cluj, a beneficiat, pe tot parcursul existenței sale, de donații generoase. Printre donatori s-a numărat și prof. Iuliu Orient, cel care a înzestrat Institutul cu o parte din exponatele colecției sale personale. Pe lângă studiile despre trecutul farmaciei, toxicologul I. Orient a avut meritul de a fi adunat obiecte

„Fundațiile ROCKEFELLER”, în *Arhiva pentru Știință și Reformă Socială: Organ al Asociației pentru Studiul și Reforma Socială*, 06, nr. 3-4, 1927, pp. 348-349; Unul dintre beneficiari burselor Rockefeller a fost Nicoale Mărgineanu, bursier în psihologia socială, la marile universități americane: Harvard, Yale, Columbia, Chicago și Duke, vreme de doi ani.

2 „Raportul Rectorului ..., 21 octombrie 1930”, în *Anuarul Universității „Regele Ferdinand” din Cluj*, pe anul școlar 1929-30, rectorul anului Em.M. Racoviță, Cluj: Tipografia Națională, 1933, p. 9.

3 *Ibidem*, p. 8; Valeriu L. Bologa, „Institutul de Istoria Medicinii, Farmaciei și de Folklor medical din Cluj”, în *Boabe de Grâu*, nr. 6, iunie 1932, p. 219.

farmaceutice vechi, cărți vechi farmaceutice etc. În 1905, colecția sa număra aproape 1.500 de exponate, o parte dintre ele fiind donate Muzeului Ardelean. Prin intervenția mărinimoasă a prof. Ioan Lupaș s-a putut câștiga, pentru Institut, biblioteca de cărți vechi medicale românești a doctorului Gheorghe Crăinicianu (1853-1926) și, de asemenea, o parte foarte prețioasă a bibliotecii doctorului Hynek, din Botoșani, a trecut pe seama bibliotecii de Istoria Medicinii.⁴

În anul 1931/1932 Universitatea s-a trezit în fața unei donații originale. Astfel, s-a făcut remarcată donația doamnei Margareta A. Licherdopol-Bura din Vidra-Furculești (jud. Vlaşca), care a binevoit a înștiința că dăruia Universității clujene o bogată colecție de „conchilii și ouă”. Universitatea clujeană a trecut imediat la întocmirea formelor, pentru predarea și primirea acestei donații inedite.⁵

1. Donația și Fundația „Virgil Cioflec” (1929)

Un important eveniment din anul 1929 a fost inaugurarea Colecției Cioflec, rezultată din donația lui Virgil Cioflec (1876-1948), un mare binefăcător al Universității clujene. Familia Cioflec a dat culturii românești generații de personalități de valoare, printre care profesorul și folcloristul Dimitrie Cioflec (1829-1891). Virgil Cioflec moștenise de la tatăl său moșia Mârșa, din comuna cu același nume, aflată în județul Vlaşca. Moșia, pe care o administra cu grijă, îi asigura un venit suficient, pentru a-și satisface pasiunile, pentru colecționarea operelor de artă și pentru călătorii. Timp de mulți ani, cu multe eforturi și cheltuieli, Virgil Cioflec a strâns o bogată colecție de opere de artă. Cele mai multe pânze și desene, din colecția sa, au aparținut lui Nicolae Grigorescu și Ștefan Luchian. A deținut în colecție o serie de opere ale unor pictori și gravori, dintre care amintim pe: Iosif Iser, Rodica Maniu, Teodor Pallady, Gabriel Popescu, Camil Ressu, Nicolae Tonitza, și Nicolae Vermont, precum și două valoroase sculpturi ale lui Dimitrie Paciurea.⁶

În vara anului 1929, atunci când împlinea 54 de ani, Virgil Cioflec s-a hotărât să pună la dispoziția publicului întreaga sa colecție de artă. Forma, pe care a ales-o, a fost înființarea unei Fundații, în folosul și cu ajutorul Universității din Cluj. Gestul

4 „Raportul Rectorului ...”, 21 octombrie 1930”, p. 16; Valeriu L. Bologa, „Institutul de Istoria Medicinii, Farmaciei și de Folklor medical din Cluj”, în *Boabe de Grâu*, pp. 208-209, 216-217; Onisifor Ghibu, *Universitatea Daciei Superioare*, București, Atelierele Grafice Cultura Națională, 1929, pp. 27-60; Marina Bârsu, Cristian D. Bârsu, Radu I. Petrescu, „Iuliu Orient (1869-1940). Din perspective timpului”, în *Memoriam, Medical Connexion*, 4 (44), December 2016, pp. 93-96; Emilia Stancu, „Din istoria farmaciei românești interbelice”, în *Noema*, vol. VII, 2008, p. 64.

5 *Anuarul Universității „Regele Ferdinand I” Cluj, pe anul școlar 1931-32*, Cluj, 1932, pp. 34-35.

6 O.L. Dimitriu, „Fundația Virgil Cioflec, instituție de cultură românească la Cluj”, în *Angustia*, 6, 2001, pp. 159; Virgil Vătășianu, „Colecțiile de artă de la Institutul de Studii Clasice din Cluj”, în *Boabe de grâu: revistă de cultură*, nr. 1, an 4, ianuarie 1933, pp. 1-5; V. Beneș, „Pinacoteca Virgil Cioflec”, în *Gazeta Ilustrată*, nr. 1-2, an VII, ianuarie-februarie 1938, pp. 3-4.

lui V. Cioflec era cu atât mai înălțător, cu cât, se petrecea în anul serbărilor Unirii și ale Universității clujene. V. Cioflec, a împărtășit această intenție, în mai 1929, prietenului său, profesorului Sextil Pușcariu, cerându-i sfatul. Profesorul Pușcariu i-a confirmat că în Cluj tocmai se închegase puternicul centru de cultură și știință românească: Universitatea. Nicăieri mai mult ca la Cluj, minunatele pânze ale lui Nicolae Grigorescu și Ștefan Luchian n-ar fi putut găsi admiratori mai sinceri, ca în sufletele tineretului universitar ardelean. În consecință, motivația donației și fundației Cioflec a fost cultivarea gustului artistic al tineretului universitar. Un alt motiv, dezvăluit de donator a fost „cultivarea spiritului de conciliațiune între neamuri, atât de necesar în împrejurările politice actuale ale Ardealului”.⁷

Intenția lui Virgil Cioflec nu a rămas neobservată. La 24 iunie 1929, Gheorghe T. Kirileanu scria că aflase, dintr-un articol al profesorului Sextil Pușcariu despre marile și „prea frumosul dar”, pe care-l făcea nației române Virgil Cioflec, dăruind Universității clujene o comoară adunată cu dragoste și pricepere o viață întreagă. Din consfăturile celor doi prieteni din tinerețe, Cioflec și Pușcariu, s-a născut planul pentru formarea a Fundației V. Cioflec. Cele convenite între donator și prietenul său, prof. S. Pușcariu au fost încredințate savantului E. Racoviță. Acesta a fost rugat să comunice Rectorului și Senatului Universitar clujean intenția donației și Fundației. În ședința din 10 iunie 1929 Senatul Universitar a dat o delegație profesorului Racoviță să transmită lui V. Cioflec „simțămintele de gratitudine” ale Universității clujene și totodată să prepare formele definitive ale donației, atât cu V. Cioflec, cât și cu Ministerul de Instrucție. Rezultatul acestor tratative a fost scrisoarea din 17 iunie 1930, adresată de V. Cioflec profesorului Pușcariu, prin care donatorul preciza intențiile sale; această scrisoare, pe care o reproducem mai departe a fost transformată cu mici modificări în însuși actul legal de fundație din 2.noiembrie 1929. Iată cum suna scrisoarea lui V. Cioflec, adresată profesorului Sextil Pușcariu:

„Vechiul și scumpul meu prieten, simt o mare mulțumire că împrejurările îmi îngăduesc să-mi împlinesc o nestrămutată dorință de a dona colecția mea de tablouri ale pictorilor Grigorescu și Luchian. Dorința mea este ca aceste pânze să facă podoaba a două săli. O singură condiție. Venitul la fondul de 3.000.000 Lei, echivalentul evaluării colecției, pe care Universitatea era dispusă să-l depună pe numele meu, cu dreptul de uzufruct cât timp voi trăi, să servească la noi achizițiuni, pentru complectarea și îmbogățirea acestei prime colecții, ca, treptat, numărul restrâns de pânze de azi, cu vremea să devie pinacotecă.

Voesc ca din venitul fondului, VIRGIL CIOFLEC, cât timp trăesc, aceste pânze să fie cumpărate de mine. După încetarea mea din viață, aceeaș(i) întrebuițare se va da acestui fond, adică venitul celor 3.000.000 vor folosi aceluiaș(i) scop: Se vor cumpăra lucrări importante ale pictorilor și sculptorilor români, consacrați de talentul și propria lor celebritate artistică, nu dela începători. O Comisie alcătuită din Rectorul Universității, Directorul Muzeului, un critic

7 O.L. Dimitriu, *op.cit.*, pp. 159-161.

reputat, un pictor și un sculptor, se va pronunța asupra alegerii. Administrația Universității din Cluj va redacta un regulament în acest scop. Sînt tulburat, iubitul meu Pușcariu, că cu toată bărbăteasca mea hotărâre, tot ce am pus la cale amîndoi se va realiza deocamdată parțial. Nu șovăesc întru nimica, dar simt necesitatea de a mai lăsa răgaz unor lucruri de detaliu să se corijeze dela sine și în mintea și în inima mea, ca nu cumva hotărârea mea mai târziu să fie susceptibilă de vre-o ameliorare și eu să mă găsesc în imposibilitate de a mai putea reveni asupra ei. Repet: Ce am pus la cale împreună se va realiza. Hotărârea definitivă o vom lua după o chibzuială mai îndelungată, în așa fel că donarea întregii mele averi să aducă un adevărat folos acelora ce vor beneficia de ea. Sînt cu conștiința împăcată că m'am învrednicit să fac o faptă bună. Domnul Director al Muzeului din Cluj, să aibă bunătatea să ia măsuri ca să ridice cât mai degrabă pânzele. Ii stau la dispoziție pentru alcătuirea amănunțită a unui catalog și pentru ori ce altă lămurire.

Cu statornică prietenie:

VIRGIL CIOFLEC

Calea Dorobanților 81.

București, 17 Iunie 1929".⁸

Drumul de la inițiativă și ofertă, până la constituirea Fundației nu a fost lipsit de ezitări și asperități. V. Cioflec ținea să-i fie respectate toate condițiile puse. Donația Virgil Cioflec a fost estimată la 1 noiembrie 1929, de o *comisiune* compusă din pictorii Camil Ressu (1880-1962), Jean Al. Steriadi (1880-1956) și Nicolae Tonitza (1886-1940). Au mai participat delegații lui Virgil Cioflec, delegatul Universității și al Ministerului de Instrucție. S-au făcut active demersuri pe lângă Guvern, din partea Rectorilor Emil Hațieganu și Emil Racoviță, a profesorilor Sextil Pușcariu și Emil Panaitescu, pentru ca procedurile să fie cât mai simple. S-au folosit sfaturile juridice ale profesorului Camil Negrea și ale Directorului Contenciosului Ministerului, Ioan Dumitrescu. Din mărturiile scrise de Emil Panaitescu, aflăm că Emil Racoviță, rectorul Universității din Cluj, a fost, foarte nemulțumit, la un moment dat, de mersul lucrurilor în privința donației Cioflec.⁹

Prin *Decretul Regal* No. 782 (6 martie 1930), Universitatea clujeană a fost autorizată să primească donația și, totodată, să i se acorde un fond de 3.000.000 lei, din al cărui venit să se îmbogățească și să se întrețină colecția de artă. Parlamentul și Guvernul, prezidat de Iuliu Maniu, au oferit darul de trei milioane, constituit în fond de întreținere și sporire a Colecției Cioflec.¹⁰

8 „Fundațiile universitare”, în *Anuarul Universității „Regele Ferdinand” din Cluj*, pe anul școlar 1929-30, rectorul anului Em. M. Racoviță, Cluj: Tipografia Națională, 1933, pp. 28-30; O.L. Dimitriu, *op.cit.*, pp. 159-160.

9 „Fundațiile universitare”, în *Anuarul Universității „Regele Ferdinand” din Cluj*, pe anul școlar 1929-30, pp. 30-31; O.L. Dimitriu, *op.cit.*, p. 161.

10 „Raportul Rectorului ...”, 21 octombrie 1930”, p. 16.

Documentul oficial cuprindea următoarele:

„ÎNALTUL DECRET REGAL No. 782 DIN 6 MARTIE 1930.

Asupra raportului Ministrului Nostru, Secretar de Stat la Departamentul Instrucțiunii Publice și al Cultelor cu No. 1879 din 1930. Văzând Jurnalul Consiliului de Miniștri ou No. 260-1930 și în conformitate cu dispozițiunile art. 811 și 817 c. civ. și cu avizul Consiliului de avocați ai Statului No. 147-1930.

Am decretat și decretăm:

Art. 1. Universitatea „Regele Ferdinand” Cluj, este autorizată să accepte donațiunea făcută de dl Virgil Cioflec și care constă dintr’o colecție de tablouri, conform listei întocmită la facerea actului de donațiune, cu condițiunea de a se constitui un fond în sumă de 3,000.000 led, în rentă de Stat, iar din dobânzi să se facă nouă achizițiuni pentru completarea și îmbogățirea acestei pinacoteci din Cluj.

Art. II. Ministrul Nostru Secretar de Stat la Departamentul Instrucțiunii Publice și al Cultelor, este însărcinat cu aducerea la îndeplinire a dispozițiunilor din acest Decret”.¹¹

Senatul Universitar, în ședința din 5 mai 1930, l-a împuternicit pe Rectorul Racoviță să semneze actul definitiv de donație. Aceeași împuternicire s-a dat și de către Ministerul de Instrucție cu No. 19488 (3 iunie 1930), astfel încât actul de donație a putut fi legalizat la Tribunalul București, în ziua de 26 iunie 1930. Prin jurnalul Consiliului de Miniștri No. 1502, aprobat și întărit prin *Decretul Regal* No. 3315 (20.IX.1930) s-a decis plata celor 3.000.000 lei, pentru sporirea și întreținerea colecțiilor:

„ÎNALTUL DECRET REGAL No. 3316 DIN 20 SEPT. 1930.

Asupra raportului Ministrului Nostru, Secretar de Stat la Departamentul Instrucțiunii Publice și al Cultelor ... din 1930. Având în vedere dispozițiunile art.73 din Legea Contabilității Publice,

Am decretat și decretăm:

Art. I. Jurnalul Consiliului de Miniștrii No. 1502-930 se aprobă de NOI.

Art. II. Se aprobă deschiderea unui credit extraordinar de 3 milioane lei asupra bugetului Ministerului Instrucțiunii Publice și al Cultelor, pe exercițiul 1930.

Art. III. Suma de 3 milioane lei se va vărsa la Cassa de Depuneri și Consemnațiuni din București, în rentă de Stat sau rentă de expropriere, formând fondul „Virgil Cioflec” la dispozițiunea Universității din Cluj, iar din dobânzi să se facă achizițiuni pentru completarea și îmbogățirea Pinacotecii.

Art. IV. Acest credit extraordinar, se va acoperi din fondul de deschideri de credite suplimentare și extraordinare, prevăzut în bugetul general al Statului pe exercițiul 1930.

¹¹ „Fundațiile universitare”, pp. 33-34.

Art. V. Miniștrii Noștri Secretari de Stat la Departamentul Instrucțiunii Publice și al Cultelor și cel de Finanțe, sunt obligați cu executarea acestui Decret.

ss. CAROL.

Ministrul Finanțelor:

Ministrul Instr. Publice și al Cult.: ss. M. Popovici.

ss. N. Costăchescu.ss. Miron C.P. E.

În numele Majestăți Sale Regelui Mihai I. ss. Nicolae SPE.

ss. Sărățeanu”¹²

Actul de donație-acceptare a fost autentificat de către Tribunalul Ilfov (Secția notariat), prin procesul-verbal no.18.243, încă din data de 26 iunie 1930. Acest act avea următorul conținut:

„Subsemnatul, Virgil Cioflec, publicist, domiciliat în București, Calea Dorobanților No. 81, declar că donez Universității „Regele Ferdinand I» din Cluj, colecția mea de tablouri „Grigorescu, Luchian” și lucrările de artă, menționate în alăturatul act estimativ, care face parte integrantă din actul de donație. Condițiunile în care subsemnatul fac această donație sunt următoarele:

1. Colecția va purta numele „Fundațiunea Virgil Cioflec”;

2. Universitatea va depune spre fructificare suma de 3,000.000 efectiv, cu care se vor achiziționa efecte de Stat. Dobânzile acestui capital, vor servi exclusiv pentru noi achizițiuni, în vederea completării și îmbogățirii acestei Pinacoteci din Cluj.

3. Eu singur voi exercita dreptul de a alege și procura din veniturile menționate mai sus, nouile opere pentru completarea colecției.

4. După moartea mea o comisiune, alcătuită din Rectorul Universității, Directorul Muzeului, un critic reputat, un pictor și un sculptor, se va pronunța asupra alegerii. Se vor cumpăra lucrările importante ale pictorilor și sculptorilor Români, cu reputație consacrată.

5. Universitatea va întocmi un Regulament pentru administrarea ,organizarea și funcționarea acestei Fundațiuni, de acord cu dl donator. Subsemnatul, Dr. Em. G. Racoviță, Rectorul Universității din Cluj, în baza autorizației date prin înaltul Decret Regal cu No. 782/1930, declar că accept, cu mulțumire, donația făcută de dl Virgil Cioflec, pentru Universitatea din Cluj - în condițiunile exprimate de dl donator, cu asigurarea că acestea vor fi respectate întocmai.

DONATOR, ss. Virgil Cioflec.

Pentru Universitatea din Cluj: ss. Emil G. Bacoviță.

Redactor și martor, ss. Emil Sălceanu, avocat”¹³

¹² *Ibidem.*

¹³ *Ibidem*, pp. 30-31.

Donația Virgil Cioflec cuprindea capodoperele unor pictori, cu o valoare remarcabilă, respectiv: Nicolae Grigorescu (1838-1907)¹⁴, cu tablouri în valoare totală de 2.930.000 lei; Ștefan Luchian (1868-1914)¹⁵, cu tablouri în valoare totală de 3.330.000 lei; Nicolae Vermont (1866-1932), cu tablouri în valoare totală de 40.000 lei; Theodor Pallady (1871-1956), cu tablouri în valoare totală de 60.000 lei; Camil Ressu, cu tablouri în valoare totală de 200.000 lei; Iosif Iser (1881-1958), cu tablouri în valoare totală de 115.000 lei; Nicolae Tonitza (1886-1940), cu tablouri în valoare totală de 280.000 lei; Rodica Maniu (1892-1958), cu tablouri în valoare totală de 20.000 lei; Gabriel Popescu (1866-1937), cu tablouri în valoare totală de 171.000 lei; Dimitrie Paciurea (1873-1932), cu tablouri în valoare totală de 400.000 lei. Valoarea integrală a donației V. Cioflec a fost, în suma totală, de 7.546.000 lei, dar suma oficială declarată, a fost de 3.000.000 lei.¹⁶ Universitatea din Cluj urma să depună această sumă, până la sfârșitul anului 1929, la Banca „Albina” , sucursala Cluj. ¹⁷ La această sumă Virgil Cioflec se angaja să adauge suma realizată din vânzarea casei sale, din calea Dorobanților nr. 81, din București, cu tot aranjamentul ei interior. Virgil Cioflec dăruia Universității clujene, inclusiv moșia sa din județul Vlașca. La aceasta se adăugau hârțile de valoare, specificate într-o anume listă purtând nr. 2, listă care nu s-a mai păstrat printre actele, depuse la Biblioteca Academiei Române. Cu alte cuvinte întreaga avere a lui V. Cioflec se constituiau ca bunuri ale Fundației Virgil Cioflec. Până la moartea donatorului și a soției sale, modul de folosire al veniturilor, ce rezultau din bunurile donate, urma să fie hotărât de către aceștia. După moartea donatorilor, venitul a intrat în proprietatea Universității clujene.¹⁸

Virgil Cioflec a fost un mare colecționar a operelor de artă ale lui Grigorescu și Ștefan Luchian, deoarece l-a legat o prietenie strânsă cu aceștia. În semn de prețuire a dedicat fiecăruia câte o monografie: în 1924 a lui Luchian și în 1925, lui Grigorescu. Donația V. Cioflec a cuprins următoarele tablouri semnate de Nicolae Grigorescu, fiecare de o valoare semnificativă, pentru arta vremii: „Sfinții împărați” (70.000 lei), *Portretul Pictorului* (80.000 lei), *Fecior boieresc* (200.000 lei), *Turci prizonieri* (200.000 lei), *Țigani cu urs* (150.000 lei), *Cățelul Pictorului* (200.000 lei), *Capete studiu* (150.000 lei), *Râpă pe valea Prahovei* (80.000 lei), *Capete de cal* (60.000 lei), *Peisaj de toamnă* (150.000 lei), *Vitré* (40.000 lei), *Dimineața la munte* (80.000 lei), *Casa teslarului* (150.000 lei), *Livadă înflorită* (100.000 lei), *Pe valea Buzăului* (150.000 lei), *Luminiș* (60.000), *Peisaj de primăvară* (60.000 lei), *Claie de fân* (150.000 lei), *Peisaj la Posada* (200.000 lei), *Car cu boi*, (200.000 lei), *Ulcică cu flori de munte* (120.000 lei), Opt alte desene de Grigorescu (200.000 lei), O sepie – *capete de*

14 Virgil Cioflec, *Grigorescu, cu 132 ilustrații*, București: Cultura Națională, 1925, 37 pagini și ilustrații.

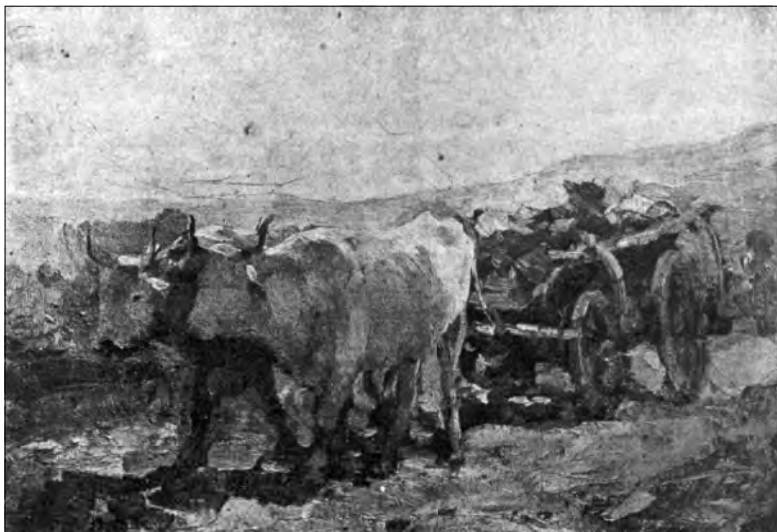
15 Idem, *Luchian (album)*, București: Cultura națională, 1924, 38 p., 60 ilustr.

16 „Fundațiile universitare”, pp. 30-31.

17 „Fundațiile universitare”, pp. 28-30; O.L. Dimitriu, *op.cit.*, p. 160.

18 *Ibidem*.

Evrei Galițieni (40.000 lei), *Două acvarele* (*Un ovrei galițian și Convalescență*) (40.000 lei). Totalul valoric al picturilor lui Nicolae Grigorescu s-a ridicat la 2.930.000 lei.¹⁹



Nicolae Grigorescu, *Car cu boi*

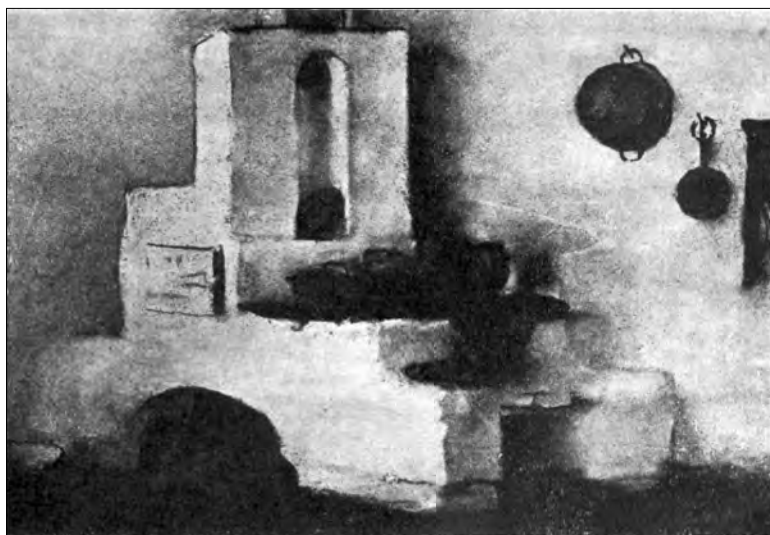


Nicolae Grigorescu, *Turci prizonieri* (în ulei)

Pictorul Ștefan Luchian a fost reprezentat în *Donația V. Cioflec* de o serie de capodopere: *Un zugrav* (Portretul pictorului, (300.000 lei), *Brădet* – peisaj (150.000 lei), *Spre*

¹⁹ „Fundațiile universitare”, p. 32; O.L. Dimitriu, *op.cit.*, p. 159.

cimitir (peisaj pastel, 150.000 lei), *Peisaj la Brebu* (250.000 lei), *Peisaj (Moinești-Bacău)* (150.000 lei), *Sălciile* (peisaj, 100.000 lei), *Gălbenele* (100.000 lei), *Tufănică* (250.000 lei), *Văzdoage* (pastele, 150.000 lei), *Oală cu tufănele* (200.000 lei), *Buchet de tufănele* (200.000 lei), *Liliac și garoafe* (150.000 lei), *Garofale* (200.000 lei), *Crizanteme* (pastel, 80.000 lei), *Portretul Dnei Zizi Cioflec* (200.000 lei), *Cuhnie la Mănăstirea Brebu* (300.000 lei), *Zarzavat* (pastel, 200.000 lei), *Natură moartă* (150.000 lei), *Rabin* (cărbune, 50.000 lei). Totalul valoric al picturilor lui Ștefan Luchian s-a ridicat la 3.330.000 lei.²⁰



Ștefan Luchian, *Bucătărie mănăstirească* (pastel)

Alături de Grigorescu și Luchian, *Donația V. Cioflec* a cuprins pe: N. Vermont, cu *Mănăstirea Nămăești* (40.000 lei); Theodor Palady, cu *Nud* (60.000 lei); Camil Ressu, cu *Moară la Dârste* (50.000 lei), *Conac la poduri* (70.000 lei), *Pe uliță* (30.000 lei), *La Galați pe Dunăre* (50.000 lei); Iosif Iser, cu *Dansatoare obosită* (pastel, 60.000 lei), *Țăran* – desen tuș (20.000 lei), *Țăran* – desen tuș (20.000 lei), *Țărănci*, desen tuș (30.000 lei), *Sorcova*, pastel (5.000 lei); Nicolae Tonitza cu *Nud* (40 000 lei), *Torso* (80 000 lei), *Negustorul de rahat* (80 000 lei); Rodica Maniu, cu *În Bretania* (20.000 lei). Totalul valoric al acestor capodopere a fost de 595.000 lei. La aceste picturi s-au mai adăugat studii de desen și gravuri, ale lui Gabriel Popescu, 6 panouri studii desen (60 000 lei), *Un desen cărbune* (60 .000 lei), *Un desen portret de femeie* (40.000 lei), *Regele Carol* – gravură (1.000 lei), *Falguière* – gravură (10 000 lei), în valoare totală de 171 000 lei. Din donația Cioflec au făcut parte și câteva sculpturi ale lui Dumitru Paciurea: *Portretul pictorului Luchian*, bronz, (200.000 lei), *Beethoven* – cap de expresie, bronz (200.000 lei), în valoare totală de 40.000 lei.²¹

²⁰ „Fundațiile universitare”, pp. 32-33.

²¹ *Ibidem*, p. 34.

Deschiderea pentru public a fost fixată, să aibă loc, cu ocazia unor serbări aniversare pregătite pentru luna februarie 1930, când se împlineau zece ani de la inaugurarea festivă a Universității românești din Cluj. S-a hotărât ca expoziția de artă să rămână, în continuare, deschisă publicului vizitator, căpătând, astfel, caracterul unei Pinacoteci permanente. În Pinacoteca „V. Cioflec”, care la început, după afirmațiile donatorului, se numea „Colecția Grigorescu-Luchian”, se aflau o diversitate de picturi în ulei și desene, schițe în creion, tuș, peniță etc. Operele de artă au fost expuse în trei încăperi aflate la ultimul etaj al clădirii Institutului de Studii Clasice, aflat pe strada general Gherescu, nr. 2. Așezarea lor a fost făcută de pictorul clujean Catul Bogdan. A fost tipărit un catalog al operelor expuse. În cuvântul de introducere Emil Panaitescu elogia munca pasionată, de colecționar, a lui Virgil Cioflec: „Cu pricepere, cu un rar simț, verificat în mod strălucit, cu trecerea anilor și cu cea mai sinceră și discretă iubire, a adunat din tinerețe, în casa lui, tablourile cele mai frumoase ale reprezentanților, prin care sufletul românesc vorbește ochilor”.²²

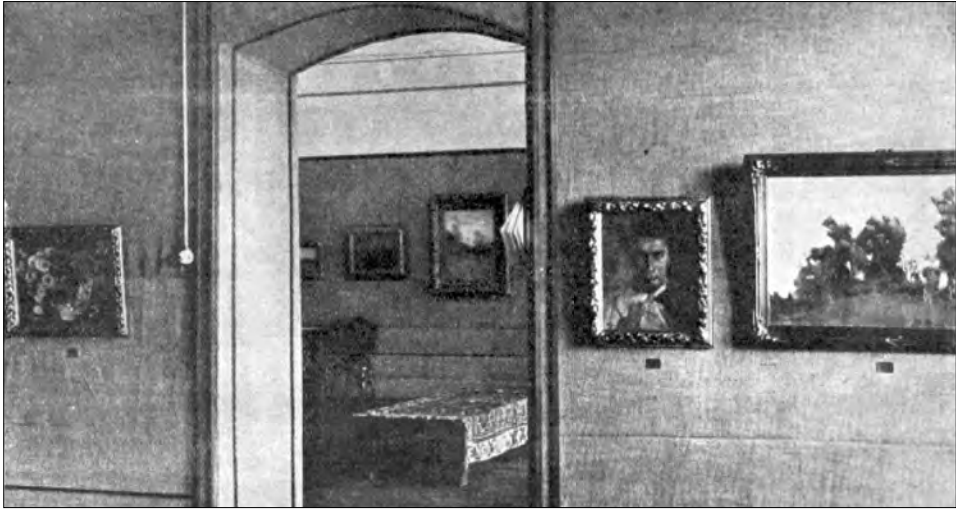


Institutul de Studii Clasice din Cluj



Aspect din Sala I (Grigorescu)

²² *Ibidem*; O.L. Dimitriu, *op.cit.*, p. 161.



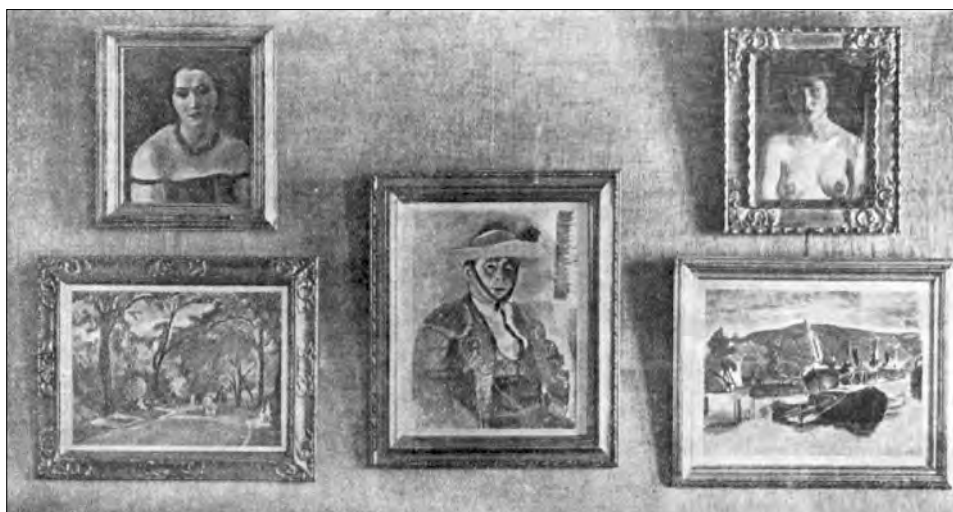
Privire din Sala II (Luchian)spre Sala I (Grigorescu)

În ședința solemnă, din 21 octombrie 1930, ținută sub auspiciile M.S. Regelui Carol II și a Familiei Regale, Rectorul Universității, prof. Emil G. Racoviță a anunțat inaugurarea Colecției V. Cioflec. La 21 octombrie 1930, M.S. Regele Carol al II-lea și Regina Maria, au inaugurat sălile Institutului de Studii Clasice, în care a fost instalată Colecția Cioflec, de către donator și profesorul Emil Panaitescu, Directorul Institutului de Studii Clasice. În sarcina Directorului Panaitescu a stat paza și îngrijirea acestei bogății artistice.²³



Colț din sala II (Luchian)

²³ *Ibidem.*



Sala II, parte din grupul tablourilor lui Iser

Conform art. 3 din Actul de Donație, autentificat la 26 iunie 1930, s-a întocmit un *Regulament al Fundației Virgil Cioflec*. Acest *Regulament* a fost aprobat în 23 ianuarie 1931 și publicat în *Monitorul Oficial*, din 28 ianuarie 1931:

„Fondul de trei milioane.

Art.1. Fondul de trei milioane este deus la Banca Națională, sucursala din Cluj, sub formă de titluri de rentă a împrumutării 5% 1922, în valoare nominală de 5,797.100 Lei și pe numele „Universitatea Regele Ferdinand I din Cluj - Fundația Virgil Cioflec”.Nici o schimbare în compunerea sau depozitarea acestui fond nu se poate face decât cu respectarea fidelă a prescripțiilor actului de fundație și cu încuviințarea Senatului Universitar.

Art. 2. Gestiunea acestui fond, încasarea cupoanelor și ridicarea valorii lor se fac cu semnătura Rectorului Universității.

Întrebuințarea venitului.

Art. 3. Sumele ce rezultă din încasarea veniturilor nete se întrebuințează cum urmează: Fondul A. de 90% (circa 285.500 anual) este remis la cerere conform actului de donație, dlui donator Virgil Cioflec pentru cumpărări de opere de artă.

Fondul B. de 10% (circa 28.500 lei anual) este întrebuințat atât pentru transportul și instalarea operilor de artă, pentru Catalog, cât și pentru amenajarea și întreținerea sălilor de expoziție, la cererea domnului Director al Pinacotecei.

Art. 4. Atât sumele A, cât și B, necheltuite la scadența cupoanelor vor fi depuse până la întrebuințare ca depozit liber, spre fructificare, la una din Băncile mari din Cluj, hotărâte de către Senatul Universitar.

Art. 5. Veniturile necheltuite ale unui an nu se capitalizează decât cu învoirea expresă a Donatorului și a Senatului Universitar. Ca regulă, aceste venituri necheltuite se adaogă la veniturile anilor următori. Dacă fondul B. devine prea mare, el poate parțial sau total să fie vărsat la fondul A. cu învoirea Directorului Pinacotecei aprobată de Rector.

Contabilizarea

Art. 6. Rectoratul va ține un registru-jurnal special, legat și cu file numerotate, în care se vor trece toate operațiunile fondului.

Art.7. Toate cheltuielile din fondurile A. și B. se vor justifica prin facturi achitate, conform legii contabilității. Originalul actelor justificative se va ține la Rectorat, iar o copie va fi păstrată la Direcțiunea Pinacotecei.

Art.8. Pentru sumele fondului A. remise ca avans, chitanța provizorie a Donatorului descarcă pe Rector; pentru sumele fondului B, remise ca avans, chitanța provizorie a Directorului Pinacotecei descarcă pe Rector.

Darea de seamă

Art. 9. Rectorul va prezenta Senatului spre aprobare un raport anual asupra stării financiare, asupra sporirii colecțiilor, asupra localului, asupra contactului cu publicul etc. raport bazat pe acel al Directorului Pinacotecei și al datelor prezentate de Donator. Acest raport va fi publicat în unul din Anuarele Universității.

Actele de Origine

Art.10. Fiecare obiect de artă va avea, pe cât se poate, acte de origine procurate de artist sau vânzător, sau de oricine calificat să le certifice autenticitatea. Aceste acte vor constitui o Arhivă gestionată și păstrată de direcția Pinacotecei.

Art.11. Un registru inventar, legat și cu file numerotate, va servi pentru înregistrarea tuturor obiectelor de artă. Fiecare obiect va li numerotat și trecut în registru la rând, cu menținerea actelor sale de autentificare și cu loc alb pentru observații ulterioare.

Comisiunea Fondului

Art. 12. Comisiunea fondului, ce se va alcătui după moartea sau renunțarea donatorului la dreptul specificat prin art.3, se compune din următorii membrii: a) Rectorul Universității sau delegatul său; b) Directorul Pinacotecei; c) Un critic reputat; d) Un pictor; e) Un sculptor.²⁴ Membrii c), d) și e) sunt numiți pe șase ani de către Senatul Universitar cu luarea avizului Facultății de Litere. Ei sunt reeligibili și reînobilibili câte unul la fiecare doi ani. Sorțul va decide asupra celor două prime reînobiliri. Funcția lor este gratuită.

Art.13. Președintele comisiunii este de drept Rectorul, iar Secretarul, Directorul Pinacotecei. Comisiunea se întrunește ori când o convoacă Președintele. Consultarea membrilor se poate face și prin corespondență.

Art. 14. Comisiunea va exercita toate drepturile și prerogativele Donatorului, astfel cum sunt stabilite în actul de fundație și în acest regulament. Deciziile se iau cu majoritate.

Art. 15. Propunerile de cumpărare ale obiectelor de artă se pot face de fiecare membru al comisiunii fondului; ele se fac în scris și se centralizează la Direcțiunea Pinacotecei. Directorul face referatul asupra propunerilor care sunt supuse la votul verbal sau în scris al comisiunii. In caz de urgență justificată, referatul Directorului trebuie să urmeze în cel mult patru zile dela primirea propunerii.

²⁴ Monitorul Oficial, No. 22 din 28 ianuarie 1931, pp. 827-828; „Fundațiile universitare”, p. 37.

Acest Regulament a fost aprobat de către Senatul Universitar în ședința din 8 Octombrie 1930²⁵.

Toate precizările din *Regulamentul* Fundației V Cioflec au ținut cont de doleanțele donatorului și au stabilit, cu rigurozitate, responsabilitățile în privința păstrării și îmbogățirii Pinacotecii. În sensul art. 3, din *Regulamentul* Fundației „Virgil Cioflec”, publicat și în *Anuarul Universității clujene*, pe anul 1930/31 (pp. 32-33), sumele ce rezultau din fructificarea fondului inițial de 3.000.000 lei, au format două fonduri distincte: A și B.

I. *Fondul A*, în sumă de 493.726 lei, a servit pentru cumpărări de opere de artă, din care s-au înregistrat până la 1 octombrie 1931, următoarele: 1. N. Grigorescu: *Colț de atelier*, *Colț de parc*, *Case*, *Natură*, *La Revest*, *Pe malul Senei*, *Bust de femeie* (nud), *Capete de cal* (tabloul ce lipsea din actul estimativ original al donației V. Cioflec). 2. I. Iser: *Parcul B. Ch. din Paris*, *Parcul Monceau*, *Nuduri*. 3. Camil Ressu: *Conacul Oteteleşeanu*, *Înmormântare*, *Atelier*, *Femeia cu copil în brațe*, *Mobilier*: Un jeț de lemn, Bancă de lemn, Două rame.

II. *Fondul B*, în sumă de 55.471 lei a servit pentru acoperirea, cheltuielilor de transport și instalarea operelor de artă și pentru îngrijirea Pinacotecii.²⁶

În anul universitar 1931/32, a avut loc îmbogățirea colecției Virgil Cioflec, în conformitate cu art. 3 din *Regulamentul* Fundației; din fondul A s-au făcut, în interval de la 1 octombrie 1932-1 octombrie 1932, s-au făcut următoarele cumpărături: I. *Desenuri*: 1. N. Grigorescu: a) *Nicopole*, b) *Peisaj de câmp*, 2. G. Popescu: a) *M-lle Suzanne*, b) *Pătımirea*, c) *Casa părintească*. 3. I. Iser: *Turculeț*, 4. Lucian Grigorescu (1864-1965): *Pe gânduri*, 5. Sabin Pop: *Venezia Piazza degli Schiavoni*, 6. N. Vermont: *Bătrână muncheneză*, 7. Anastase Demian (1899-1977): *Copil*. 8. C. Ressu: *Natură moartă*.

II. *Tablouri*: 1. I. Iser: a) *Piccador*, b) *Bilbao*, c) *Fata cu mărgelile roșii*, d) *Turcoaice*, 2. N. Vermont: a) *Peisaj la poalele Carpaților*, b) *Piața Bazaca*. 3. Ion Andreescu: *Peisaj din Buzău*, 4. N. Tonitza: a) *Cafenea la Balcic*, b) *Bragagerie*, c) *Nud*, d) *Case la Balcic*, e) *Natură moartă*.

III. *Bronzuri*: D. Paciurea, *Sfinx*. Total (până la 1 octombrie 1932): 11 deseneuri, 12 talouri, 1 bronz. Total general: 24 bucăți. În anul universitar 1931/32 soldul Fundației V. Cioflec, la 31.XII.1931, a fost de 5.797.100 lei.

În anul 1932/33, a avut loc îmbogățirea Colecției V. Cioflec, în conformitate cu art. 3 din *Regulamentul* Fundației. Din fondul A s-au făcut, în intervalul de la 1 octombrie 1932-1 octombrie 1933, următoarele achiziții: 1. N. Grigorescu, *Peisaj de toamnă*. *Ulei pe lemn* (23 x 35 cm). 2. Șt. Luchian, *Luminiș de pădure*. *Desen* (32 x 25 cm.). Soldul Fundației, pe anul 1932/33 la 31.XII.1933, a fost de 5.802.520 lei.²⁷

25 *Ibidem*, pp. 34-38.

26 *Ibidem*.

27 „Fundația Virgil Cioflec”, în *Anuarul Universității „Regele Ferdinand I” din Cluj*, pe anul școlar 1931/32, Rectorul anului Nicolae Drăganu, Cluj, 1932, pp. 61-62; „Fundația Virgil Cioflec”, în *Anuarul Universității „Regele Ferdinand I” din Cluj*, 1932-33, Cluj, 1933, p. 41.

În anul 1933/34, s-au efectuat noi achiziții la Pinacoteca V. Cioflec, în conformitate cu art. 3 din *Regulamentul* Fundației. Din fondul A s-au făcut, în intervalul dela 1 octombrie 1933-1 octombrie 1934, următoarele achiziții: 1. Șt. Luchian, *Peisaj după ploaie*, Ulei pe carton, 2. Șt. Dimitrescu (1866-1933), *Natură moartă*, Ulei pe pânză, 3. C. Ressu, *Nud*, Ulei pe carton, 4. Nicolae Dărăscu (1883-1959), *Natură moartă*, Ulei pe pânză, 5. N. Tonitza, *Efect de iarnă*, Ulei pe pânză, 6. Marcel Iancu (1895-1984), *Ciprian* (portret), Desen pe hârtie albă, *R. Delaunay* (portret), desen cu creion și tuș pe hârtie albă, *R. d'Enaïgnes* (portret), Desen cu creion și tuș pe hârtie albă, *Hans Arp* (portret), Desen în creion pe hârtie albă, *Ardeleanu* (portret), Desen în creion și tuș pe hârtie albă, *H. Barbusse* (portret), Desen cu peniță și creion pe hârtie creme, *Prince Callimachi* (portret), Desen în creion, peniță și pastel pe hârtie albă cu linii, 7. Șt. Constantinescu, *Peisaj din București*, Ulei pe pânză, 8. Jean Al. Steriadi, *Drum spre La Ciotat* (Franța), Ulei pe pânză, 9. L. Grigorescu, *Peisaj din Cassis* (Franța), Ulei pe pânză, *Natură moartă*, Ulei pe pânză, *Natură moartă*, Gouache pe hârt. albă, *Peisaj din Sudul Franței*, Acuarelă pe hârtie albă. 10. C. Ressu, *Nud*, ulei pe carton, 11. Corneliu Medrea, *Leda*, Bronz, relief, *Maternitate*, Bronz, relief.²⁸ Pentru anul 1933/34, Fundația „Virgil Cioflec” s-a prezentat cu bilanțul următor: un sold la 1.X.1933 de 5.797.100 lei, iar la 30.IX.1934 soldul a fost de 5.802.571 lei efecte și 71 lei numerar ieșite. Operațiunile Fundației s-au desfășurat prin Banca Națională și Banca „Albina”.²⁹

În anul 1933 a fost tipărit un catalog ilustrat, de data aceasta având și caracterul unui ghid critic, cu textul scris istoric de artă Virgil Vătășianu. Colecția s-a îmbogățit, prin noi achiziții și donații, precum cea a lui Anastase Simu (8 tablouri și desene). La donațiile Simu s-au adăugat cele ale Ministerului Cultelor și Artelor (2 stampe) și ale Ministerului de Interne (1 tablou). Fondul de exponate ajunsese la 125 picturi și desene, 2 stampe și 3 sculpturi (busturi). Rezultă că, din 1930 până în 1933, din dobânzile capitalului, Virgil Cioflec achiziționase încă 40 de picturi și desene precum și o sculptură.³⁰

Generozitatea donatorului Virgil Cioflec a fost răsplătită cu o adresă de mulțumire din partea Rectorului Universității, prof. Florian Ștefănescu-Goangă. Adresa, datată din 15 decembrie 1933, purta Nr. 4 580, 1933 și avea următorul conținut:

„STIMATE DOMNULE CIOFLEC,

S'au împlinit deja trei ani de când Dvoastră ați înzestrat Universitatea din Cluj cu mult prețuita colecție de tablouri a pictorilor Grigorescu, Luchian evaluată de experții specialiști la suma de 7.546.000 lei. Conform actului de donație, autentificat la Tribunalul Ilfov prin procesul-verbal No. 18243 din 26 Iunie 1930, din dobânzile „Fondului Virgil Cioflec” se fac anual

28 „Fundația Virgil Cioflec”, în *Anuarul Universității „Regele Ferdinand I” din Cluj*, 1933-1934, Cluj, 1934, pp. 45-46.

29 *Ibidem*.

30 Virgil Vătășianu, „Colecțiile de artă de la Institutul de Studii Clasice din Cluj”, extras din revista *Boabe de Grâu*, nr. 1, 1933, București, 1933, pp. 1-5; O.L. Dimitriu, *op.cit.*, p. 161.

achiziții nouă pentru complectarea și îmbogățirea Pinacotecii ce poartă numele generosului ei donator. Astfel, grației Dvoastră: Clujul cultural se poate astăzi mândri cu acest așezământ artistic românesc, singurul din Ardeal. În fiecare săptămână, în zilele fixate de Direcțiunea Pinacotecii, nu numai tineretul universitar și școlar din Cluj, ci și vizitatorii din alte părți vin să admire în sălile Institutului de Studii Clasice unde să află instalată donația Dvoastră minunatele pânze ale artiștilor noștri. Consfințirea importanței artistice și a rolului educativ al „Pinacotecii Virgil Cioflec” prin interesul pe care marele public îl arată valoroasei Dvoastră donațiunii, îmi impune plăcuta datorie de a Vă transmite în numele Universității din Cluj, omagiile ei de admirație pentru nobilul și mărinimosul gest pe care l-ați făcut, odată cu mărturisirea celor mai vii ale ei sentimente de gratitudine.

Rector, ss. FI. Ștefănescu-Goangă³¹

În conformitate cu art. 3 din Regulamentul Fundației, în anul 1934/35, din fondul A, s-au făcut, în intervalul de la 1 octombrie 1934-1 octombrie 1935, următoarele achiziții: 1. Avakian Hrandt (1900-1990), *Peisaj din Balcic*. Desen-lavis, 2. A. Hrandt, *Cap de Tătar*. Desen-lavis, 3-10. Șt. Constantinescu, *Gravură în lemn*, 11. R. Iosif Iser, *Natură moartă*. Gravură, 12. Șt. Constantinescu (1898-1983), *Vedete pe cheiul Dâmbovița*, ulei, 13. Paul Miracovici (1906-1973), *Natură moartă*, ulei, 14. N. Tonitza, *Natură moartă* (ulciică cu mere și pere), ulei, 15. N. Tonitza, *Portret de femeie*, ulei, 16. Paul Miracovici, *Peisaj din Fontenay*, ulei, 17. Paul Miracovici, *Ulciică cu flori*, ulei, 18. I. Iser, *Nud*, guașă, 19. Paul Miracovici, *Lac la Fontenay*, ulei, 20. Paul Miracovici, *Natură moartă*, ulei, 21. I. Iosif, *Peisaj*, ulei, 22. N. Grigorescu, opt panouri, cuprinzând 20 deseneuri, 23. Paul Miracovici, *Natură moartă*, ulei, 24. A. Hrandt, *Efect de primăvară în Cișmigiu*, aquarelă, 25-28. A. Hrandt, *Peisaj din Vâlcov*, carbune, 29. L. Grigorescu, *Peisaj din Sudul Franței*, guașă, 30. I. Iser, *Parcul Buttes Chaumont din Paris*, guașă, 31. Șt. Constantinescu, *Bosfor*, aquarelă, 32. N. Dărăscu, *Vedere din Balcic*, ulei, 33. L. Grigorescu, *Peisaj din Sudul Franței*, ulei, 34-38. N. Tonitza, *Desen în carbune*. Fundația Virgil Cioflec a avut în 30 septembrie 1935, un sold de 5.797.100 lei efecte și 40.419 lei numerar.³²

În conformitate cu art. 3. din Regulamentul Fundației din fondul A s-au făcut, în intervalul de la 1 octombrie 1935-30 septembrie 1936, următoarele noi achiziții la Pinacoteca V. Cioflec: 1. N. Grigorescu, 15 desene în peniță, 2. N. Grigorescu, 2 desene în creion, 3. Marcel Iancu, 9 desene în creion, 4. Rodica Maniu, „Spălătoresele”, tablou în ulei pe pânză, 5. I. Iser, „Țărancă”, aquarelă pe carton, 6. I. Iser, „Cafenea turcească”, desen pe carton, 7. Th. Pallady, „Peisaj pe marginea Senei”, tablou în ulei, Carton, 8. N. Grigorescu, „Schița de găște”, ulei pe pânză, 9. N. Vermont, „Casă de țară”, ulei pe carton, 10. N. Tonitza, „Femeia în pădure”, ulei pe carton, 11. Șt. Constantinescu, „Ogradă la țară”, ulei pe carton, 12. Șt. Constantinescu, „Natură moartă”, ulei pe pânză, 13. Șt. Luchian, „Flori și o cană”, ulei pe carton, 14. Alexanduru (Moser) Padina (194-

31 „Fundația Virgil Cioflec”, în *Anuarul Universității „Regele Ferdinand I” din Cluj*, 1933-1934, Cluj, 1934, p. 46.

32 „Fundația Virgil Cioflec”, în *Anuarul 1934-35*, Cluj, 1935, pp. 57-58.

1944), „Mahoane la mare”, ulei pe pânză, 15. Al. Padina, „Uliță la Balcic”, ulei pe pânză, 16. Al. Padina, „Peisaj la Balcic”, ulei pe pânză, 17. A. Hrandt, „Peisaj din Sighișoara”, acuarelă pe carton, 18. R. Iosif (Iser), „Vedere dela marginea Bucureștilor”, ulei pe carton, 19. C. Medrea, *Maternitate*, statueta în bronz. Fundația „Virgil Cioflec” a avut următorul bilanț în 1935/36: un sold la 1 octombrie 1935, 5.787.100 lei efecte și 40.419 lei numerar intrate, iar soldul la 30 septembrie 1936 a fost de 5.797.100 efecte și 11.968 numerar ieșite. Fundația Virgil Cioflec a avut în 30 septembrie 1935, un sold de 5.797.100 lei efecte și 40.419 lei numerar.³³

Noi achiziții la Pinacoteca V. Cioflec, în conformitate cu art. 3 din *Regulamentul Fundației* s-au făcut, din fondul A, în intervalul de la 1 octombrie 1936-30 septembrie 1937: 1. Laetitia Lucasievici (Steriadi), „Vedere din București”, ulei, 2. N.C. Dărăscu, „Natură moartă cu pești”, ulei, 3. N.C. Dărăscu, „Vedere din brațul Macin”, ulei, 4. I. Iser, „Negresă”, gravură, 5. I. Iser, „Nud” (bust), gravură, 6. I. Iser, „Negresă”, gravură, 7. I. Iser, „Balcic”, gravură, 8. I. Iser, „Portret”, gravură, 9. I. Iser, „Balcic”, gravură, 10. I. Iser, „Turcoaică”, gravură, 11. Al. Steriadi, „Peisaj din Balcic”, ulei, 12. Repoff, „Un lipovean”, ulei, 13. L. Grigorescu, „Peisaj din Balcic”, ulei, 14. N. Tonitza, „Ofițeri în captivitate”, desen, 15. N. Tonitza, „Reminiscentă”, desen, 16. N. Tonitza, „Fragment de compoziție”, desen, 17. N. Tonitza, „Nud”, desen, 18. N. Tonitza, „În fața oglinzii”, desen, 19. Max W. Arnold (1897-1946), „Balcic”, acuarelă, 20. I. Iser, „Odalisca”, guașe, 21. I. Iser, „Vedere din Turtucaia”, guașe, 22. I. Iser, „Turcoaică”, desen colorat, 23. N. Grigorescu, Panou cu desene, 24. N. Grigorescu, Panou cu desene, 25. N. Grigorescu, Panou cu desene, 26. N. Grigorescu, Panou cu desene, 27. N. Grigorescu, Panou cu desene, 28. N. Grigorescu, Panou cu desene, 29. Anatol Vulpe (1907-1947), „Vedere pe Dunăre” (detaliu de parc), ulei, 30. Anatol Vulpe, „Vedere pe Dunăre” (vapor la imbarcader), ulei, 31. Anatol Vulpe, „Vedere pe Dunăre” (port cu far), ulei, 32. Al. Padina, „Vedere pe malul mării” (stâncă), ulei, 33. Al. Padina, „Port la Marea Albastră”, ulei, 34. Al. Padina, „Port la marea verde”, ulei.³⁴ În anul 1936/37, Fundația „Virgil Cioflec” a avut un sold, la 30 septembrie 1937, de 5.797.100 lei efecte și 19.298 lei numerar ieșite.³⁵

În anul 1937/1938 s-au făcut noi achiziții la Pinacoteca „Virgil Cioflec”. În conformitate cu art. 3 din *Regulamentul Fundației*, s-au cumpărat, din fondul A, în intervalul de la 1 octombrie 1937-30 septembrie 1938, următoarele opere: 1. I. Iser: „O femeie stând pe scaun”, desen, 2. L. Lucasievici: „Natură moartă”, ulei, 3. L. Lucasievici: „Vedere din București”, ulei, 4. N. Dărăscu: „Casa cu arbori”, ulei, 5. Th. Paladi: „Peisaj”, ulei, 6. N. Grigorescu: „Peisaj de primăvară la Câmpinița”, ulei, 7. Vasile Popescu (1894-1944): „Un grup de case din strada Buzești”, ulei, 8. Șt. Luchian: „Natură moartă, Mere”, ulei, 9. Șt. Luchian: „Flori gura leului”, ulei, 10. Carol Pleșa (1911-2006), „Meșterul Manole”, sculptură în piatră de nisip.³⁶ În anul 1937/38, Fundația „Virgil Cioflec” avea următoarea

33 „Fundația Virgil Cioflec”, în *Anuarul 1935-36*, Cluj, 1937, pp. 10-11.

34 „Fundația Virgil Cioflec”, în *Anuarul 1936-37*, p. 128.

35 *Ibidem*, p. 127.

36 „Fundația Virgil Cioflec”, în *Anuar 1937-38*, Cluj, 1939, p. 38.

situație financiară: sold la 1 octombrie 1937, de 5.797.100 lei efecte și 19.208 lei numerar intrate, s-au încasat cupoanele scadente la 1 noiembrie 1937, și 1 mai 1938, de 289.854 lei numerar. S-a remis lui V. Cioflec suma de 253.249 lei numerar, s-a plătit Institutului de Studii Clasice, cota din cupoane pe noiembrie 1937, de 8.191 lei numerar, s-a plătit la B.N.R. taxa de păstrare de 7.248 lei, iar soldul la 30 septembrie 1939, a fost de 5.797.100 lei efecte și 40.464 lei numerar, ieșite.³⁷

În anul 1938/39, s-au făcut noi achiziții la Pinacoteca „Virgil Cioflec”, în conformitate cu art. 3 din *Regulamentul Fundației*, în intervalul de la 1 octombrie 1938 - 30 septembrie 1939: 1. Al. Padina, „Vedere din București”, ulei pe pânză, 2. R. Iosif, „Pe marginea Dâmboviței”, ulei pe carton, 3. Șt. Constantinescu, „Un portret” (nud de femeie), ulei pe carton, 4. Șt. Constantinescu, „Un colț de mahala”, ulei pe carton, 5. Șt. Constantinescu, „Lacul Herestrău”, ulei pe pânză, 6. N. Stoica (1903-1988), „Peisaj din Roma”, ulei pe pânză, 7. N. Stoica, „Anemone”, ulei pe pânză, 8. L. Lucasievici, „Case în Olanda”, ulei pe carton, 9. C. Ressu, „Nud de femeie”, desen în cărbune pe hârtie de desen, 10. Gh. Zlotescu (1906-1983), „O stradă în Versailles”, aquarelă, 11. Gh. Zlotescu, „Punte pe Sena”, desen, 12. Gh. Zlotescu, „Bulevardul St. Michel”, desen, 13. Gh. Zlotescu, „Atelierul lui Delacroix”, acuarelă, 14. Gh. Zlotescu, „Portretul autorului”, desen, 15. Gh. Zlotescu, „Studiu” (nud de femeie), desen, 16. Gh. Zlotescu, „Studiu” (nud de femeie), desen, 17. Gh. Zlotescu, „Studiu” (nud de femeie), desen, 18. Șt. Luchian, „Casa din strada Povernei 2”, ulei, 19. N. Stoica, „Vedere din Roma”, ulei, 20. N. Stoica, „Flori”, ulei, 21. L. Lucasievici, „Crap pe fărfurie”, ulei.³⁸ Fundația „Virgil Cioflec” a avut în anul 1938/39 următoarea situație financiară: sold la 1 octombrie 1938, de 5.797.100 lei efecte și 40.464 lei numerar intrate, s-au încasat cupoane scadente 1 noiembrie 1938, și 1 mai 1939, de 289.854 lei, s-a remis lui Virgil Cioflec suma de 256.028 lei, s-a plătit Institutului de Studii Clasice cota din cupoane de 43.478 lei, s-a plătit B.N.R. taxa de păstrare de 7.248 lei, iar soldul la 1 noiembrie 1939, a fost de 5.797.100 lei efecte și 23.564 lei numerar, ieșite.³⁹

În anul 1941/42, Pinacoteca „Virgil Cioflec” a făcut noi achiziții, dar neputând fi aduse la Sibiu, au rămas provizoriu la donatorul Virgil Cioflec la București. Aceste noi achiziții au fost: 1. Lucian Grigorescu, „Stradă la Balcic”, pictură în ulei, 2. Hârtopan (1913-2001), „Fructe”, pictură în ulei, 3. G. Vânătoru (1908-1983), „Pește”, pictură în ulei, 4. Valentin Hofflich, „Peisaj”, pictură în ulei, 5. Puia (Demian) Anastase (1889-1977), „Nud”, desen, 6. D. Paciurea, Patru desene: „Tors”, „Orfeu”, „Chimeră” și „Cap de bătrân”, 7. Șt. Constantinescu, „Figuri alegorice”, două gravuri, 8. Elena Popescu, „Peisaj din Bretania”, pictură în ulei, 9. Valentin Hoefflich (1910-1995), Tapiserii, natură moartă, 10. Al. Padina, „Toamnă”, pictură în ulei, 11. N. Grigorescu, „Cap de bătrân”, pictură în ulei, 12. Ipolit Strâmbulescu (Strâmbu) (1871-1934), „Castel la Sighișoara”, pictură în ulei, 13. Gheorghe Tattarescu (1820-1894), „Profil de bărbat cu fes”, pictură în ulei, 14. Alexandru Ciucurencu (1903-1977), „Femeie nudă în fotoliu”, pictură în ulei,

37 *Ibidem*, p. 37.

38 „Fundația Virgil Cioflec”, în *Anuar 1938-39*, Cluj, 1940, p. 62.

39 *Ibidem*, p. 61.

15. Două tablouri în ulei: „*Capete de copil*” și „*Bob Bulgaru*”, 16. Dumitru Bâșcu (1902-1983), „*Natură moartă*”, pictură în ulei, 17. Tache Papatriandafil (1903-1951), „*Nud*”, pictură în ulei, 18. N. Tonitza, „*Nud*”, pictură în ulei, 19. Dumitru Anastasescu (1909-1984), „*Bust de bronz*”, 20. Ion Andreescu (1850-1882, „*Peisaj de toamnă*”, pictură în ulei, 21. Ștefan Luchian, „*Coș cu mere*”, acuarelă, 22. Ștefan Luchian, „*Flori de nalbă*”, pictură, 23. Elena Vavilyna (1901-1991), „*Nud*”, desen în cărbune. Totalul colecției de artă a Fundației Virgil Cioflec a fost de 382 tablouri și sculpturi. Fundația „Virgil Cioflec” a avut în anul 1941/42, un sold, la 1 aprilie 1942, de 5.797.100 lei efecte și 16.684 lei numerar intrate, a-au încasat cupoanele scadente la 1 mai 1942, de 116.942, s-a achitat Băncii Naționale un comision, pentru păstrarea efectelor de 3.479 lei, s-a remis lui Virgil Cioflec suma de 98.000 lei, s-a achitat Băncii Naționale un comision, pentru păstrarea efectelor de 3.479 lei, s-au încasat cupoanele scadente la 1 noiembrie 1942, de 116.942 lei. Fundația a avut un sold, la 31 martie 1943, de 6.797.100 lei efecte și 66.610 lei numerar, ieșite.⁴⁰

La câteva zile, după moartea lui Virgil Cioflec, care s-a petrecut la 10 martie 1948, Victor Eftimiu scria câteva cuvinte elogioase în ziarul *Adevărul*: „Virgil Cioflec a adunat numeroși Luchieni, pe care împreună cu tablourile altor pictori de seamă, i-a dăruit de mult orașului Cluj. Modest, discret, acest om care deși bogat, n-avea o avere extraordinară, a fost un prieten al artiștilor.” El a trimis pe cheltuiala lui la Paris pe Ștefan O. Iosif prin 1905 și a ajutat, de asemenea, alți scriitori și pictori. Cu Virgil Cioflec dispărea un suflet de elită, unul din pușinii bogătași care și-au justificat printr-un prinos adus colectivității o fericită trecere prin viață. Pinacoteca „V. Cioflec a fost o prezentare a unor artiști plastici români preferați de donator. În Pinacoteca „V. Cioflec”, Ștefan Luchian, în raport cu Grigorescu, a fost mai bine reprezentat, prin picturi, în ulei și în pastel.⁴¹

Pinacoteca „V. Cioflec” a fost una din acele fundații culturale, și-a dovedit cu prisosință utilitatea, deși nu a reprezentat sistematic toate curentele de artă modernă românească și pe toți artiștii reprezentativi. Criticul și pictorul V. Benes nota, într-un articol din *Gazeta Ilustrată* (1938) că majoritatea schițelor erau, în cea mai mare măsură, lucrări cu caracter caricatural, descriptiv și prea puține făceau parte din grupa desenului ca mod de expresiune plastică. Chiar dacă Pinacoteca clujeană a reprezentat o selecție artistică, Virgil Vătășianu a subliniat că menirea ei era să rămână la curent cu arta modernă românească, pentru a edifica, pe tărâm artistic, publicul românesc și pentru a fi dascăl și sfătuitor al tinerei generații artistice. Operele din Pinacotecă au fost bine îngrijite și corespunzător expuse, instalația electrică răspândind o lumină uniformă și optimă peste tablourile expuse. Zilele deschise publicului au fost joia și duminica, pro-

40 „Fundația „Virgil Cioflec”, în *Anuarul Universității Cluj-Sibiu, în al doilea an de refugiu 1941-42*, Tipografia Cartea Românească Cluj, Sibiu, 1943, pp. 336-337. În 1950, Colecția de artă donată de V. Cioflec, patrimoniul artistic a fost naționalizat, Universitatea clujeană a pierdut colecția, în beneficiul Muzeului de Artă Cluj. După 1990 colecția nu a mai fost recuperată.

41 V. Benes, „Pinacoteca „V. Cioflec”, în *Gazeta Ilustrată*, nr. 1-2, an VII, ian. feb. 1938, pp. 8-16; O.L. Dimitriu, *op.cit.*, p. 161.

gramul fiind legat de celelalte colecții ale Institutului de Studii Clasice: joi, de la 10-13, Lapidariul și Pinacoteca „Cioflec”; duminică, de la 10-13, Pinacoteca „Cioflec” și Secția de artă medievală și modernă.⁴² Marele act de donație și activitatea Fundației familiei Cioflec a avut un impact cultural de lungă durată asupra Clujului universitar.

2. Donația „Anastase Simu” (1929)

În 1927 un mare colecționar, Anastase Simu (1854-1935), membru al Consiliului consultativ al artelor (1910-1915), de pe lângă Ministerul Instrucțiunii, academician, secretar al Legației Române din Berlin, a transformat Muzeul său privat, înființat în 1910, renumitul „Muzeu A. Simu” din București, în donație către statul român. Clădirea muzeului, ea însăși o operă de artă, prin arhitectura în formă de templu antic, precum și întreaga colecție, au fost donate statului român în anul 1927. Colecția Muzeului Simu cuprindea foarte multe lucrări de pictori și sculptori francezi din secolele al XVIII-lea - al XIX-lea (Zurbaran, Delacroix, Houdon, Fremiet, Ridon, Meunier, Daumier, Gericault, Pissaro, Renoir, Courbet, Bourdelle etc.). În secțiunea de artă românească erau expuse lucrări de pictori precum Aman, Grigorescu, Andreescu, Luchian, Pallady, Petrașcu, Teodorescu-Sion, Bunescu, Rescu etc. și sculptori precum, Brâncuși, Paciurea, Stork și alții. Printre alte exponate se mai aflau mulaje italienești din secolul al XVI-lea sau icoane bizantine.⁴³

Anastase Simu a fost generos și cu așezământul universitar clujean.⁴⁴ Cu ocazia amenajării noului local al Institutului de Studii Clasice, directorul acestuia, prof. Emil Panaitescu a făcut apel la colecționarul de artă, Anastase Simu (1854-1935), pentru îmbogățirea micii colecții artistice, pe care o poseda Universitatea clujeană, ca donație de la Virgil Cioflec. Această colecție universitară era singura Pinacotecă a capitalei Ardealului. Anastase Simu, a răspuns la acest apel cu generozitate, la 10 iunie 1929, donând câteva valoroase opere de artă. Acele lucrări au fost trimise, cu mențiunea numelui donatorului și au fost expuse într-o sală vecină cu sălile fundației Virgil Cioflec. Era vorba de lucrări pictate de Henția Sava: *Nud* (Pictură pe pânză), *Pontoane cu bărci* (Desemn cu creion) și *Corturi cu soldați* (Desen cu creion); Artachino Constantin: *Vârf de deal* (Pictură pe lemn), Ion Sion-Teodorescu: *Fetița cu pisica*, *Vas și fructe* (pastel); Stoica Dimitrie: *Pagină din legendele țării* (desen cu peniță); Rudolf Schwelzer: *Cumpăna*, *Două țărance stând la vorbă* (desen cu creion) și Marius Bunescu: *Moara la apă* (pictură pe pânză). În total, s-au donat 8 tablouri valoroase și desene.⁴⁵ Pentru anii universitari

42 *Ibidem*, pp. 3, 7; V. Vătășianu, *op.cit.*, p. 5.

43 Cătălina Mârza, „O viață dedicată oamenilor: Anastase Simu – filantrop și ctitor”, în *Brăila* 647, Număr unic, 20 ianuarie 2015, p. 7.

44 *Ibidem*.

45 „Donația Simu”, în *Anuarul Universității „Regele Ferdinand” din Cluj*, pe anul școlar 1929-30, rectorul anului Em.M. Racoviță, Cluj: Tipografia Națională, 1933, pp. 27-28; Pinacoteca „V. Cioflec”; Universitatea „Regele Ferdinand I” din Cluj, Institutul de Studii Clasice, Cluj: „Cartea Românească”, 1933, pp. 3-5, 8.

1930-1939 donația „A. Simu” a avut o situație neschimbată. O parte din marea colecție de pictură, grafică, sculptură, artă decorativă a fost donată Pinacotecii Municipiului București, înființată, prin Înalt Decret Regal, în iunie 1933. Donatorul A. Simu s-a stins din viață în anul 1935.⁴⁶

3. Donația pentru premii, „Emil Panaitescu”:

Premiul Institutului de Studii Clasice (1930)

Institutul de Studii Clasice din Cluj⁴⁷ a luat ființă în 1929, după 11 ani de la înființarea Universității românești, chiar într-un an jubiliar, pentru acest așezământ universitar românesc. Inițiativa înființării Institutul de Studii Clasice din Cluj a fost a lui Vasile Pârvan, marele învățat și animator al cercetării vestigiilor lumii greco-romane. În 1919 fusese înființat, odată cu citadela universitară, Institutul de Arheologie și Numismatică, care a preluat de la Muzeul Ardelean colecțiile istorico-arheologice. În anul 1929 a fost creat Institutul de Studii Clasice, din cadrul Universității clujene, sub auspiciile și îndemnul marelui clasicist, profesorul Vasile Pârvan. Acesta prin unificarea celor patru unități universitare, care se ocupau de cercetarea Antichității: Institutul de Arheologie și Numismatică, Catedrele de Istorie antică, de Limba și literatura greacă și de Limba și literatura latină. Muzeul, atașat noului Institut, condus de profesorul Emil Panaitescu, va purta numele de Muzeul de Antichități. Prof Emil Panaitescu (1885-1958) a fost unul dintre discipolii istoricilor Nicolae Iorga și Vasile Pârvan, unul dintre primii organizatori ai Facultății de Litere a Universității clujene, începând cu 1919.⁴⁸

Colecțiile muzeale, care se aflaseră răspândite în mai multe părți, au fost adunate și expuse în clădirea Institutului de Studii Clasice din str. Gherescu, nr. 2 (actualul sediu al Muzeului, str. C. Daicoviciu, nr. 2). Chiar de la început au existat o se-

46 „Donația Simu”, în *Anuarul Universității „Regele Ferdinand I” din Cluj*, 1930/1931, p. 32; 1931/32, p. 60; 1932-33, p. 40; 1936-37, p. 9; 1937-38, p. 41; 1938-39, p. 63.

47 Acesta se va numi Institut de Studii Clasice, până în 1949, când va lua ființă Institutul de Istorie din Cluj, care, după anul 1970, devine Institutul de Istorie și Arheologie din Cluj.

48 Emil Panaitescu a fost conferențiar la această facultate, până în 1922, când a plecat, pentru doi ani, la Școala Română din Roma. A revenit la Cluj în anul 1925, fiind desemnat titular al Catedrei de Istorie Antică a Facultății de Litere, din cadrul Universității clujene. Căsătoria cu o membră a familiei Lahovary-Krețulescu, Maria Sofia, i-a atras ascensiunea în viața politică și diplomatică a României, dar și o stare financiară confortabilă. În 1928 profesorul, istoricul, arheologul Emil Panaitescu a devenit membru al *Comisiei Monumentelor Istorice, Secția pentru Transilvania* și a avut inițiativa organizării la București a *Asociației foștilor bursieri ai Școlii Române din Roma*, intitulată în 1929 *Asociația Academică „Vasile Pârvan”*, a foștilor Membrii ai școlii Române din Roma. Cf. Nota biografică „Emil Panaitescu”, în *Anuarul Universității „Regele Ferdinand I” din Cluj*, 1933-1934, Cluj: Institutul de Arte Grafice „Ardealul”, 1934, p. 194; Veronica Turcuș, „Emil Panaitescu (1885-1957) și Școala Română din Roma”, extras din *Anuarul Institutului George Barițiu din Cluj-Napoca*, Seria *Historica*, tom XLVIII, 2009, pp. 261-295.

rie de obstacole financiare, care au periclitat buna desfășurare a Institutului, lucru sesizat de directorul său Emil Panaitescu, profesor de Istorie antică la Facultatea de Litere și Filosofie. În condițiile crizei economice din 1929-1933 directorul Institutului a cerut bani din fondurile Universității și de la Ministrului Cultelor și Instrucțiunii Publice din București, dar răspunsul a tot întârziat.⁴⁹

Profesorul Panaitescu a înțeles repede că cercetarea istorică trebuia încurajată, iar o modalitate eficientă, în acest sens, erau premiile. În acest sens directorul *Institutului de Studii Clasice*, Emil Panaitescu, i-a trimis o adresă decanului Facultății de Litere, la data de 17 decembrie 1930, prin care îi aducea la cunoștință faptul că s-a instituit *Premiul Institutului de Studii Clasice*, în valoare de 5.000 de lei. Textul adresei către Decan a fost următorul: „*Domnule Decan, Spre a încuraja pe tinerii noștri cercetători la studiile în legătură cu clasicismul și cu lumea romană, vă rog să primiți ca să fie instituit, în acest an, pe lângă Facultatea noastră, un premiu de 5000 lei (cinci mii lei). Premiul va fi pus la dispoziția Facultății de către mine și Vă rog să primiți ca să fie numit Premiul Institutului de Studii Clasice*”.⁵⁰



Prof. univ. Emil Panaitescu

Tot profesorul E. Panaitescu a lămurit condițiile de premiere. Aceste condiții erau următoarele: „1. Va fi premiată cea mai bună lucrare de licență sau doctorat din domeniul istoriei antice, filologiei clasice sau arheologiei, care va fi prezentată în sesiunea din iunie 1930. Pot fi prezentate la premiu și lucrări, din același domeniu, care nu sunt lucrări de licență sau doctorat, dar vor fi prezentate la premiere, până la 10 Iunie 1930, de către licențiații sau studenții Facultății noastre. 2. Premiul va fi dat de către Facultate în urma raportului unei comisii de trei membri, alcătuită pentru a refera asupra lucrărilor prezentate). Dacă Onoratul Consiliu al Facultății aprobă această propunere, Vă rog să faceți din timp publicarea necesară. Primiți, vă rog, domnule Decan, asigurarea deosebitei mele stime. Emil Panaitescu”.⁵¹ Astfel, urmau a fi premiate cele

49 *Publicațiile Institutului de Studii Clasice. Anuarul, pe anul 1928-1932*, partea I, Cartea Românească, Cluj, 1932, p. 1; Ștefan Pascu, „Prefață”, în *Anuarul Institutului de Istorie Națională din Cluj – la 60 de ani de la apariție (1921- 1981)*, Cluj, 1984, p. 1; Mihaela Goman, „Din activitatea lui Constantin Daicoviciu la Institutul de Studii Clasice al Universității „Regele Ferdinand I” din Cluj (I)”, în *Crisia*, Oradea, 2011, pp. 293, 296-298.

50 *Ibidem*, p. 297; „Premiul Institutului de Studii Clasice”, în *Anuarul Universității „Regele Ferdinand I” Cluj, pe anul școlar 1930/1931*, rectorul anului: dr. Iuliu Hațieganu, Cluj, Institutul de Arte Grafice „Ardealul”, 1931, p. 34.

51 *Ibidem*, pp. 28-29, 35.

mai bune lucrări de licență sau de doctorat, din domeniul istoriei antice, filologiei clasice sau arheologiei, prezentate în sesiunea din iunie 1930, precum și alte lucrări care se prezentau pentru premiere, până la data de 10 iunie 1930, de către licențiați sau studenți ai Facultății de Litere și Filosofie. Premiul urma să fie acordat de către Facultatea amintită, pe baza unui raport întocmit de o *Comisiune* formată din trei membri, cu scopul de a întocmi referate asupra lucrărilor prezentate. Propunerile de premiere trebuiau aprobate de Consiliul Facultății. Schimbul de publicații cu persoane și instituții din țară și din străinătate a avut ca rezultat constituirea unei biblioteci de specialitate la Institutul de Studii Clasice, al cărei fond documentar avea să fie pus și la dispoziția universitarilor, alături de cel al Bibliotecii Universității. Fondul de carte al Institutului a fost îmbogățit tot prin unele donații. Merită amintite în acest sens cele două adrese de mulțumire adresate în 1930, de Institut, administrației Casei Școalelor din București pentru cele trei, respectiv șapte volume, trimise ca donație.⁵²

Prima donație, pentru fondul de premii „Emil Panaitescu”, a fost lansată chiar în 1930, ceea ce a permis acordarea unui prim-premiu, chiar în anul universitar 1930/1931. Lipsesc, însă, detaliile despre fondul și modul concret de folosire a lui. În anul 1930, Institutul de Studii Clasice intenționa să organizeze prima expoziție a unui valoros material arheologic, rezultat de pe urma săpăturilor arheologice, întreprinse în Transilvania în ultimii zece ani, pentru care avea nevoie de suma de 100.000 lei, sumă pe care Universitatea i-o putea acorda din fondul serbărilor jubiliare. În adresa către Rectorul Universității „Regele Ferdinand I” din Cluj, trimisă în data de 25 august 1930, directorul Emil Panaitescu menționa următoarele: la Institutul de Studii Clasice „să putem pregăti o sală în care să fie expuse o parte din rezultatele cercetărilor arheologice întreprinse în Dacia Superior, în ultimii zece ani, cercetări întreprinse de către d-nii D. Teodorescu, C. Daicovici și Em. Panaitescu. Spre a putea expune obiectele avem însă trebuință de vitrine, dulapuri, etagere, mese și suporturi speciale etc. Ne-având niciun fel de fond la dispoziție, pentru asemenea lucruri, vă rugăm să bine-voiți a ne da din fondul sărbărilor jubiliare o sumă, 100.000 lei, pe care s-o putem folosi în acest scop și să putem face o expoziție a materialului arheologic aflat în ultimii zece ani în Transilvania”.⁵³

Din 1931, până în 1940 prof Emil Panaitescu a plecat din Cluj și a deținut succesiv funcția de director al Școlii Române din Roma, unde s-a ocupat de multiplele donații de carte, dar și de problemele financiare ale acestei instituții culturale. În anul 1932, din fondul Facultății de Litere și Filosofie, fond de 42.000 lei, 4.000 lei au fost destinați Institutului de Studii Clasice, pentru nevoile sale urgente. Institutul și-a continuat activitatea în condiții mulțumitoare, sperând la o ameliorare a situației financiare odată cu ieșirea țării din criză. Activitatea științifică a fost merituosă, de aceea, în 1932 a apărut primul volum al principalei publicații a instituției amintite și anume *Anuarul*

52 Mihaela Goman, „Din activitatea lui Constantin Daicoviciu la Institutul de Studii Clasice”, p. 298.

53 *Ibidem*, p. 296.

Institutului de Studii Clasice (A.I.S.C.) cu cele două tomuri ale sale, ambele apărute la Cluj (primul în 1932 și al doilea în 1933). Într-o adresă a rectorului Universității din Cluj au fost menționate principalele realizări ale Institutului la finalul anului 1933 și anume redactarea *Anuarului* și a *Dării de seamă pe anul 1932-1933*. Nevoia de carte, pentru biblioteca Institutului, a fost asigurată, atât prin cumpărare, cât și prin donații. Cărți și reviste de specialitate din străinătate au fost trimise pe adresa Institutului și în 1932-1933, fiind destinate, atât profesorilor, cât și studenților. De exemplu, din S.U.A., David M. Robinson a trimis revista *American Journal of Archaeology*, iar din Germania, de la Leipzig, Karl W. Hiersemann a trimis cărți pentru seminarii.⁵⁴

4. Donațiile doamnei Anna Hemmerle (1930, 1934, 1937, 1939)

În 1930, la un an după sărbătorirea unui deceniu de la înființarea Universității din Cluj, aceasta a primit o mare donație în bani, din partea doamnei Ana Hemmerle. Aceasta făcea parte din aristocrația elvețiană și își avea reședințele, fie în casa părintească „Auf Erlen” (La Arini), din Glaris (Elveția), fie la Viena. Anna Hemmerle a fost fiica cunoscutului om de stat elvețian, Staub, consilier municipal din Glaris. Mama sa, Anna Brunner, fusese singura soră a vestitului comerciant și industriaș Jacques-Brunner din Galați care, după moartea timpurie a soților Staub, și-a însușit, ca un ade-vărat părinte, grija creșterii micii sale nepoate, Anna. Acesteia i-a lăsat, prin testament, întreaga sa avere.⁵⁵

În 1883 domnișoara Anna Staub s-a căsătorit cu Josif Hemmerle, mare comerciant, onorat cu titlul de Commerzienrath (Consilier comercial) de către Marele Duce de Baden. După moartea soțului său Anna Hemmerle a preluat direcțiunea întreprinderilor lăstate de Brunner și Hemmerle. Și-a câștigat o bună reputație, în țara sa de origine, fiind considerată competentă în administrarea afacerilor sale comerciale și industriale. Cercurile intelectuale din Viena o considerau o personalitate de înaltă cultură, o protectoare a tineretului meritos și doritor de învățătură.⁵⁶

Printre beneficiarii donațiilor sale financiare s-a aflat și Institutul de Speologie din Cluj, Institut care a fost înființat în 1920 în cadrul Universității clujene. Doamna Anna Hemmerle a donat în 1930 Institutului de Speologie suma de 100.000 lei, sub formă de Cec, prin Sucursala Cluj a Băncii Naționale a României. Donatoarea a cerut ca această sumă să fie încorporată Fondului permanent de înființare a Institutului de Speologie

54 *Ibidem*; Mihail Macrea, „Institutul de Studii Clasice: o scurtă prezentare a activității și a colecțiilor sale”, Extras din *Gazeta ilustrată*, nr. 9-10, Cluj, 1937, .

55 Jacques Brunner a înființat, la Galați, la 1860, o Casă de Bancă, cu secție de Export și Import, instituții ce au avut un rol însemnat în activitatea acestui, port și în comerțul pe Dunăre. O filială a fost creată, mai târziu, și în Bulgaria. Tot Jacques Brunner a înființat și condus marea Fabrică de Spirt, din Mărgineni (situat lângă Bacău), una din cele mai perfecționate fabrici de acest fel din țară. *Anuarul Universității „Regele Ferdinand I”, Cluj-Sibiu, în al doilea an de refugiu 1941-1942*, Sibiu: Tipografia „Cartea Românească din Cluj”, 1943, pp. 337-339.

56 *Ibidem*.

și întrebuințat, conform Legii de creare și administrare a acestui Institut, lege dată în 26 aprilie 1920. Donația a fost un gest de omagiu, pentru împlinirea unui deceniu de la inaugurarea Universității și a Institutului de Speologie.⁵⁷

Prin două scrisori, date în 22 decembrie 1930, respectiv 9 ianuarie 1931 profesorul universitar clujean, Emil G. Racoviță a fost anunțat de acordarea acestei donații. Prima scrisoare a avut următorul conținut:

„Fabrica de Spirt Jacques Brunner Succesori Josef Hemmerle et. Co. Bacău, 22 Decembrie 1930. D-sale Dlui prof. Emil G. Racoviță, Cluj.

Prea Stimate Doamnă Profesor, Am urmărit și eu, din interes frumoasele serbări de Jubileu de existență de zece ani ale Universității din Cluj și aceasta cu atât mai mult, cu cât Dv,

prea stimate Doamnă Profesor, ați avut un rol covârșitor la crearea acestui falnic așezământ de cultură națională. Cu bucurie Doamna Anna Hemmerle a sesizat acest prilej, exprimându-și dorința să ne fie îngăduit a-l folosi, pentru a aduce o contribuție la creația DV. de predilecție, adică, ca să zicem, pentru îngrijirea copilului care stă atât de aproape inimei DV: Institutul de Speologie și odată cu urări sincere de Jubileu, atât din partea Doamnei Anna Hemmerle, cât și din partea noastră, să ne exprimăm speranța de a Vă fi putut prilejui o mică satisfacție. Alăturat avem dar onoarea a Vă trimite un Cec asupra Băncii Naționale a României, Sucursala Cluj, la ordinul DV. Doamna Anna Hemmerle ne mai însărcinează a Vă trimite, prea stimate Doamnă Profesor, complimentele D-sale, împreună cu urări sincere de Sfintele Sărbători și de Anul Nou, la cari ne permitem a ne asocia și noi, cu expresiunea înaltei noastre stime și a deplinului nostru devotament. Fabrica de Spirt Jacques Brunner Succ. Josef Hemmerle et Co. Director: Rothmund”.⁵⁸

Această sumă a fost o contribuție fără condiții, scopul explicit fiind sprijinul, în vederea propășirii acestei instituții științifice românești. Utilizarea donației a fost lăsată la latitudinea celui competent să o administreze bine și anume, direcțiunea Institutului. Vărsată la „Fondul permanent de înființare” al Institutului de Speologie, donația se contopea în acest fond, pierzând orice individualitate. Speranța Doamnei Hemmerle era ca „darul” său să contribuie la cheltuielile curente ale Institutului de Speologie. Fiind vorba de o simplă contribuție la cheltuieli, nu se cereau alte formalități, pen-



Anna Hemmerle

57 „Donația Doamnei Ana Hemmerle”, în *Anuarul Universității „Regele Ferdinand I”, pe anul școlar 1931-1932*, pp. 32-33.

58 *Ibidem*, pp. 33-34.

tru primirea banilor, decât aprobarea Consiliului Facultății de Științe și a Senatului Universității „Regele Ferdinand I”, adică aceeași procedură ca pentru regularizarea subscripțiilor făcute diferitelor fonduri, pe care le avea Universitatea (fondul extraordinar al Grădinei botanice, fondul de ajutor și împrumut pentru studenți și altele). „*Gestul spontan, atât de frumos și delicat al Dnei Anna Hemmerle*” a fost primit de către Consiliul Facultății de Științe și de Senatul Universitar cu o grațitudine excepțională. Asocierea donatorilor elvețieni la entuziasmul serbărilor jubilară ale Universității clujene și ajutorul dat Universității clujene în momentul în care fondurile de laborator fuseseră scăzute, au prilejuit mulțumiri distinse. Directorul Institutului de Speologie, prof. Emil G. Racoviță, a propus ca modalitățile folosirii acestei donații să fie în mod special lăudate și „*aduse ca pildă*”.⁵⁹

Generozitatea doamnei Hemmerle s-a dovedit constantă și în anii următori! Proprietarii firmei băcăuane Hemmerle & Co au făcut pe anul 1933/1934 o nouă donație, aceluiași Institut de Speologie, în sumă, ceva mai mare decât prima, adică de 20.000 lei. Ca și în cazul primei donații gestul donatorului a fost anunțat printr-o scrisoare, datată la 23 iulie 1934 și adresată Rectorului Universității clujene, prof. Florian Ștefănescu-Goangă, din partea proprietarilor Fabricii de Spirt Jacques Brunner Succesori Iosef Hemmerle & Co. Bacău. Conținutul scrisorii a fost următorul: „D-sale Domnului Rector al Universității din Cluj. Domnule Rector, Prin prezenta avem onoare a aduce la cunoștința Dvs., că am exprimat dlui profesor Emil Gh. Racoviță intențiunea de a dona înaltei Instituțiuni de Cultură, ce cu onoare o prezidați, suma de lei 20.000 (Douăzeci mii lei), cu dorința specială că această sumă să fie încorporată „Fondului permanent de înființare” al Institutului de Speologie de pe lângă: Universitatea Dvs. și întrebuițată conform legii de creare și administrare a zisului Institut din 26 Aprilie 1920. Vă rugăm dar respectuos, ca să binevoiți a lua dispozițiunile necesare, în acord cu dl. profesor Racoviță, ca modesta noastră contribuție să fie întrebuițată pentru scopul indicat de noi, pentru care vă exprimăm dinainte mulțumirile noastre. Primiți, Vă rugăm, Domnule Rector, asigurarea înaltei noastre stime. Fabrica de spirt Jacques Brunner Succesorii Iosif Hemmerle & Co. Director, ss. Indiscifrabil.”⁶⁰

Această generoasă donație, a fost adusă la cunoștință Rectorului Universității clujene și de prof. E.G. Racoviță, directorul Institutului de Speologie, printr-o adresă specială, cu Nr. 1687 și cu mențiunea Cluj, 2 august 1934: „Directorul Institutului de Speologie către Domnul Rector al Universității din Cluj”. Obiectul adresei era: O nouă donație a proprietarilor firmei Hemmerle și Co., de 20.000 lei, în favoarea Universității din Cluj, pentru Institutul de Speologie. O anexă a adresei amintite, cuprindea Petiția proprietarilor firmei Hemmerle și Co., din 23 iulie 34: „Am onoarea de a vă transmite

59 *Ibidem*; „Donația Doamnei Anna Hemmerle”, în *Anuarul Universității „Regele Ferdinand I”, Cluj-Sibiu*, 1943, pp. 338-339.

60 „Donația proprietarilor familiei Hemmerle”, în *Anuarul Universității „Regele Ferdinand I”, 1933-34*, pp. 51-52.

alăturat petiția firmei Jacques Brunner Succ. Josef Hemmerle și Co., din Bacău, împreună cu câteva lămuriri destinate să pue în adevărata lumină actul de înțeleaptă generozitate ce pentru a două oară își propun să împlinescă proprietarii bine cunoscutei firme. Dna Anna Hernmerle, principala acționară și fiica fondatorului firmei, Jacques Brunner, împreună cu ceilalți acționari, au făcut deja o donație de 100.000 lei în 1930, ca o împărțășire la serbările primului deceniu de la înființarea Universității din Cluj și a Institutului de Speologie. Cu ocazia încheierii anului financiar curent, Dna Hemmerle și ceilalți coacționari, printre care se numără și Directorul Fabriciei, Dl W. Rothmund, au decis să vie din nou în ajutorul științei românești cu cea mai perfectă desinteresare, căci generoșii donatori nu exprimă vreo dorință specială și nu pun altă condiție decât întrebuițarea sumei în folosul științei. În adevăr, prin scrisoarea de donație din 23. VII, Domniile lor declară că suma de lei 20.000 o pun la dispoziția noastră, „cu dorința specială că această sumă să fie încorporată „Fondului permanent de înființare” al Institutului de Speologie, de pe lângă Universitatea Dvs., și întrebuițată conform legii de creare și administrare a zisului Institut dira 26 Aprilie 1920”. (...) Totuși vă rog să binevoiți a comunica copia adresei mele On. Consiliu al facultății de Științe, căci sunt de părere că acest Consiliu trebuie să aibă cunoștință de tot ce se petrece în Institutele Facultății pentru a-și putea eventual exprima avizul. Cu ocazia primei donații am făcut un referat, din care cred nimerit să reproduc rândurile de mai jos, pentru a lămuri On. Senat asupra personalității donatorilor și pentru a atrage atenția asupra modalităților excepționale ale ambelor donații, modalități care, sporind în mod considerabil eficacitatea donațiilor, ar trebui propuse ca model oamenilor de bine, ce doresc să vie în ajutorul științei, atât de lipsită, la noi în țară, de mijloace pentru cercetări. (...) Suma 20.000 lei se află deja în posesiunea mea. E.G. Racoviță”⁶¹

La rândul său, Rectoratul Universității clujene, prof. Ștefănescu-Goangă a trimis donatorilor, adresa de mulțumire Nr. 2465, din 5 decembrie 1934, cu următorul text: „Domnule Director, Senatul Universitar, luând cunoștință de generoasa donație, pe care D-na Anna Hemmerle, împreună cu DV., și ceilalți acționari ați binevoit a face, pentru a doua oară, Institutului nostru de Speologie, și-a exprimat cea mai vie recunoștință pentru generozitatea cu care contribuiți la promovarea intereselor superioare ale Universității noastre. Totdeodată Senatul Universitar a hotărât întrebuițarea acestei sume, potrivit destinațiunei ce i-ați dat-o. Primiți etc. ...”⁶²

Donațiile Doamnei Anna Hemmerle au continuat în 1937, tot în valoare de 20.000 lei și a fost adusă la cunoștința beneficiarilor, printr-o adresă din 12 octombrie 1937: „Directorul Institutului de Speologie, către Domnul Rector al Universității din Cluj. Obiectul. — O nouă donație a proprietarilor Firmei Hemmerle și Co., de 20.000 lei, în favoarea Universității din Cluj pentru Institutul de Speologie. Anexe. — Petiția proprietarilor Firmei Hemmerle și Co. din 12.X.1937.

61 *Ibidem.*

62 *Ibidem*, p. 53; „Donația Doamnei Ana Hemmerle”, în *Anuarul 1936-37*, p. 129.

Am onoare de a vă transmite alăturat petiția Firmei Jacques Brunner Succ, Josef Hemmerle și Co., din Bacău, împreună cu câteva lămuriri destinate să pue în adevărată lumină actul de *înțeleaptă generozitate* ce pentru a treia oară își propun să împlinească proprietarii bine cunoscutei Firme. Dna Anna Hemmerle, principala acționară și fiica fondatorului firmei Jacques Brunner, împreună cu ceilalți acționari, au făcut deja o donație de 100.000 Lei în 1930, ca o împărțășire la serbările primului deceniu dela înființarea Universității din Cluj și a Institutului de Speologie; a doua donație de Lei 20.000 a fost făcută în 1934. Cu ocazia încheierii anului financiar curent, Dna Hemmerle și ceilalți coacționari, printre care se numără și Directorul Fabriciei, Dl W. Rothmund, au decis să vie din nou în ajutorul științei românești cu cea mai perfectă desinteresare, căci generoșii donatori nu exprimă vre-o dorință specială și nu pun altă condiție decât întrebuițarea sumei în folosul științei ... E.G. Racoviță”.⁶³

Proprietarii Fabricii de Spirt Jacques Brunner, Succesori Josef Hemmerle și Co. Bacău s-au adresat, la rândul lor Rectorului Universității clujene în acești termeni:

„D-sale Domnului Rector al Universității din Cluj.

Domnule Rector, Prin prezenta avem onoarea a aduce la cunoștința Dvs., că am exprimat Domnului Profesor Emil Gh. Racoviță intențiunea Doamnei Ana Hemmerle Glarus (Elveția), Șefa casei noastre, de a dona înaltei Instituțiunii de Cultură, ce cu onoare o prezidați, suma de Lei 20.000 (douăzeci mii lei), cu dorința specială că această sumă să fie încorporată „Fondului Permanent” al Institutului de Speologie de pe lângă Universitatea Dvs. și întrebuițată conform Legei de creare și administrare a zisului Institut și a Fondului său permanent. Vă rugăm dar respectuos să binevoiți a lua dispozițiunile necesare, în acord cu Dl. profesor Racoviță, ca suma de mai sus, pe care am trimis-o D-sale, să fie întrebuițată în sensul indicat de noi, pentru care vă exprimăm dinainte mulțumirile noastre. Primiți, vă rugăm Domnule Rector, asigurarea înaltei noastre stime. Director Wilhelm Rothmund”.⁶⁴

Rectoratul a trimis donatorilor adresa de mulțumire Nr. 3177, din 15 noiembrie. 1937, cu textul următor: „Onor Firmei Jacques Brunner, Succesori Josef Hemmerle et Comp. Avem onoarea a vă face cunoscut că în ședința sa din 4 Noembrie 1937, Senatul Universității noastre, sesizat de Dl Prof. Emil G. Racoviță, a luat cunoștință, cu o deosebită bucurie de generoasa donație de 20.000 Lei, ce ați binevoit a face acestei Universități, pentru Institutul de Speologie. Cu amintirea proaspătă a celorlalte două donații ce ne-ați mai făcut cu aceiași înțeleaptă generozitate, în anii 1930 și 1934, Senatul Universitar a hotărât să vi se exprime cele mai vii mulțumiri pentru importanta donație cu care contribuiți și de aceasta dată la promovarea intereselor științifice ale instituției noastre, făcându-se despre aceasta cuvenitele mențiuni în Anuarul acestei Universități. Totodată Senatul a autorizat pe Dl. Director al Institutului de Speologie să întrebuițeze această sumă potrivit dorinței Dvs. Vă rugăm și din partea noastră să primiți deoda-

63 „Donația Doamnei Ana Hemmerle”, în *Anuar 1936-37*, pp. 129-130.

64 „Donația Doamnei Ana Hemmerle”, în *Anuar 1937-38*, pp. 41-44.

tă cu cele mai călduroase mulțumiri, expresia sentimentelor noastre de grațitudine ce vi le păstrăm. Rector și Secretar General, ss. N. Drăgan. ss. / . Vătășescu".⁶⁵

Următoarea donație Anna Hemmerle a fost în 1939, la 5 iulie. Doamna Anna Hemmerle a decis să vină, din nou, în ajutorul științei românești, „cu cea mai perfectă dezinteresare”, căci generoasa donatoare nu a exprimat vreo dorință specială și nu a pus altă condiție, decât întrebuițarea sumei în folosul științei. Într-adevăr, prin scrisoarea de donație din 5 iulie 1939 Anna Hemmerle declara că suma de 20.000 lei era pusă la dispoziția Universității din Cluj ca să fie încorporată „Fondului permanent” al Institutului de Speologie, de pe lângă Universitate și întrebuițată conform Legii de creare și administrare a zis-ului Institut și a fondului său permanent. Din această exprimare rezultă neîndoielnic că „darul” nu era destinat vreunei fundații speciale, ci numai ca o contribuție la cheltuielile normale ale Institutului. Directorul E.G. Racoviță a subliniat că noua donație era făcută, din nou, fără condiții, doar în scopul propășirii Instituției științifice. Mărinimoasa donatoare Hemmerle lăsa pe seama singurului competent, Direcția Institutului, întrebuițarea darului/donației în scopul cel mai folositor și cu mijlocul cel mai productiv și cel mai gospodăresc: „Cu cât sunt mai folosite aceste soiuri de ajutoare decât multiplele „Fundații de premii”, de câteva sute de lei, o știu toți acei care de mult deplâng acea părăduire de bani, cu atât mai scumpi, cu cât știința să zbate în mizerie. Pentru motivele expuse mai-sus, sunt de părere ca modalitățile acestui dar să fie în mod special laudate și aduse ca pildă. Suma de 20.000 lei să află deja în posesiunea mea. Rog să binevoiți a ne trimite, pentru arhiva Institutului de Speologie, o copie, certificată de Dvoastră, a punctului din procesul verbal al ședinței Senatului Universitar referitor la această donație, cât și o copie a adresei ce On. Senat va trimite Dnei Hemmerle. ss. Emil G. Racoviță”.⁶⁶

Rectorul Universității clujene a primit la 5 iulie 1939 o adresă de la proprietarii Fabricii de Spirt „Jacques Brunner” succesori Josef Hemmerle & Co. din Bacău, al cărui mesaj a fost: „Domnului Rector al Universității din Cluj, Domnule Rector, Prin prezenta avem onoarea a vă aduce la cunoștința Dvs., că am exprimat Domnului Profesor Emil Gh. Racoviță, intențiunea Doamnei Anna Hemmerle, Glarus (Elveția), proprietara firmei noastre, de a dona înaltei Instituțiuni de Cultură, ce cu onoare o presidați, o nouă sumă de Lei 20.000 (douăzeciimi l e i) cu dorința specială ca această sumă să fie încorporată fondului permanent al Institutului de Speologie de pe lângă Universitatea Dvs. și întrebuițată conform Legei de creare și administrare a zisului Institut și a fondului său permanent. Vă rugăm dar respectuos să binevoiți a lua iarăși dispozițiunile necesare, în acord cu Domnul Profesor Emil Gh. Racoviță, ca suma de mai sus, pe care am trimis-o D-saie, să fie întrebuițată în sensul indicat de noi, pentru care vă exprimăm dinainte mulțumirile noastre. Primiți, vă rugăm, Domnule Rector, asigurarea înaltei noastre stime Fabrica de spirt Jacques Brunner Succesori Josef Hemmerle & Co”.⁶⁷

65 *Ibidem.*

66 „Donația Doamnei Ana Hemmerle”, în *Anuar 1938-39*, pp. 63-66.

67 *Ibidem.*

II. Donații.

Donația Doamnei Anna Hemmerle

D-na Anna Hemmerle, proprietara firmei Jacques Brunner, succesorii Iosif Hemmerle și Comp., Bacău, a dăruit, dela 1931, în cinci rânduri, sumele enumerate mai jos, Universității și în spezial Institutului de Speologie, fără altă condiție decât aceea de a fi întrebuințate pentru propășirea științei.

Lei 100.000 (vezi Anuarul 1931/32, pag. 32—34)

Lei 20.000 (vezi Anuarul 1933/34, pag. 50—52)

Lei 20.000 (vezi Anuarul 1937/38, pag. 41—44)

Lei 20.000 (vezi Anuarul 1938/39, pag. 63—66)

Lei 20.000 (se va publica în Anuarul 1939/40 în curs).

Doamna Anna Hemmerle

Commerzienrath (Consilieră al Comerțului)

Date biografice.

D-na A. Hemmerle, elvețiană, cu reședința în casa părintească „Alt Erlen” (La Arini) în orașul Glaris (Elveția) sau în căsuță sa din Viena (Germania), este fiica cunoscutului om de Stat elvețian, Staub, consilier municipal din Glaris. Mama sa, Anna Brunner, era singura soră a vestitului comerciant și industriaș Jacques Brunner din Galați care, după moartea timpurie a soților Staub, și-a însușit, ca un adevărat părinte, grija creșterii micuțului nepot, lăsându-i mai apoi toată averea prin testament.

Jacques Brunner a înființat, la Galați, la 1860, o Casă de Bani cu secție de Export și Import, instituții ce au avut un rol însemnat în activitatea acestui port și în comerțul pe Dunăre; o fițială a fost creată mai târziu în Bulgaria. Tot el a înființat și condus marea Fabrică de Spirit, una din cele mai perfecționate din țară, din Mărgineni situată lângă orașul Bacău.

Fondatorul firmei a prevăzut, acum 80 de ani, marea avânt al comerțului românesc și rolul important ce trebuia să joace forțat în această activitate portul Galaților.

În 1883 Domnișoara Anna Staub se căsătorii cu Josif Hemmerle, mare comerciant, onorat cu titlul de Commerzienrath (Consilier comercial) de Marele Duce de Baden (Germania), iar după moartea acestuia ea luă direcțiunea întreprinderilor lăsate de Brunner și Hemmerle.

Rectoratul, la rândul său, a trimis donatorului adresa de mulțumire Nr. 2514 din 18 octombrie 1939, cu următorul text: „Onor. Fabrici de Spirit Jacques Brunner Succesori, Senatul Universității noastre în ședința din 14 Octombrie (anul curent – nn) corent, luând cunoștința de generoasa donație, pe care Dna Anna Hemmerle, Clarus (Elveția) proprietara firmei Dvoastră a binevoit a face pentru a patra oară, Institutului nostru de Speologie, și-a exprimat cele mai vii sentimente de mulțumire și recunoștință pentru generozitatea cu care contribuie la promovarea intereselor superioare ale Universității noastre. Totodată Senatul Universitar a hotărât să se dea acestei sume întrebuințarea ce i-a destinat-o generoasa donatoare. Primiți, vă rugăm, asigurarea distinselor noastre considerațiuni. Rector, Florian Ștefănescu-Goangă. Secretar General Ioan A. Vătășescu”.⁶⁸ Cele patru donații ale doamnei Anna Hemmerle au demonstrat prestigiul deosebit, de care se bucura Universitatea clujeană în mediul economic și cultural al vremii. Schimbul de mesaje dintre donator și primitorul donației, respectiv Universitatea clujeană, arată maniera oficială și elegantă în care se realizau asemenea acte generoase în acea vreme.

68 *Ibidem.*

5. Donația Patriarhul Miron Cristea (1931) și cea a Episcopiei Române Unite din Oradea (1933)

Sprijinirea, prin donații, a Universității clujene a venit și din partea Bisericilor românești. În anul 1931 Universitatea din Cluj a mai beneficiat de o inițiativă prestigioasă, care venea însă din partea I.P.S.S. Patriarhul Miron Cristea, care a binevoit să doneze suma de 100.000 lei pentru încurajarea cercetărilor din domeniul istoriei naționale-bisericești. Patriarhul a făcut donația cu ocazia serbărilor jubilară ale Institutului de Istorie Națională, aflat de sub conducerea profesorilor Alexandru Lapedatu și Ioan Lupaș.⁶⁹

Institutul de Istorie Națională a beneficiat de donații, încă din 1920, pentru biblioteca sa, de la Academia Română, Casa Școalelor, Societatea de Geografie, de la fosta Casă a Bisericii și de la particulari, între care s-a numărat Vintilă Brătianu cu colecția, întreagă, a Scriitorilor bizantini, ed. de Bonn. Aceste donații au îmbogățit patrimoniul acestui prestigios Institut universitar, care a dezvoltat, an de an, cercetarea istorică universitară.⁷⁰

În 1933 o altă donație venea în sprijinul unei departament al Universității clujene, Institutul de Botanică și Grădina Botanică din Cluj. P.S.S. Dr. Valeriu Traian Frențiu, care a fost episcop român unit de Oradea, între 1913-1922, a binevoit să pună la dispoziția Universității clujene, pentru folosințele Grădinii Botanice din Cluj, câteva imobile, situate în pitoreasca stațiune balneo-climatică „Stâna din Vale” (județul Bihor).⁷¹ În acest scop s-au purtat discuții între donator și Alexandru Borza, directorul Institutului de Botanică sistematică, al Muzeului și al Grădinii Botanice din Cluj. Episcopul a convenit cu profesorul Borza ca imobilele donate să fie folosite de Institutul clujean timp de 10 ani, în condițiunile unei „convențiuni”, încheiate între cele două părți, cu următorul text: „Convențiune încheiată, deoparte între Episcopia română unită din Oradea, reprezentată prin înalt Preasfinția Sa, Domnul Dr. Valeriu Traian Frențiu, Episcop român unit, — de altă parte între Universitatea „Regele Ferdinand I” din Cluj, reprezentată prin Rectorul: prof. Florian Ștefănescu-Goangă, precum urmează:

1. Episcopia română unită din Oradea cedează gratuit spre folosință Universității „Regele Ferdinand I” din Cluj, pe seama Institutului de Botanică sistematică al Universității un teren cu întindere de 3/4 jugăre și un apartament din două camere, anticameră și depozit de materiale, în stațiunea climaterică „Stâna din Vale” (jud. Bihor) spre a le folosi pentru alcătuirea unei stâncării, pentru plante alpine, pentru plantarea unui arboret de esențe străine și pentru un laborator.

69 „Fundatia Patriarhul Miron”, în *Anuarul Universității „Regele Ferdinand I”, pe anul școlar 1931/32*, Cluj, 1932, pp. 56-57.

70 *Anuarul Institutului de Istorie Națională, 1921-1922*, Cluj, Institutul de Arte Grafice „Ardealul”, 1922, p. VIII.

71 Sergiu Soica, *Biserica greco-catolică din Banat în perioada anilor 1920-1948*, Timișoara: Editura Eurostampa, 2011, pp. 2-28.

2. Durata acestui drept de folosință este de zece ani, cu începere dela 15 Iulie 1933. Dacă nici una din părțile contractante nu denunță acest raport cu cel puțin trei luni înaintea, împlinirii termenului de zece ani, raportul juridic creat prin prezenta convenție se prelungește automat pe câte alți zece ani, până la denunțarea lui.

3. Universitatea, prin Institutul, său de Botanică sistematică, este îndreptățită să întrebuințeze imobilele sus arătate, după nevoile experiențelor și cercetărilor ce le va iniția și conduce; ea e ținută să dea materialul de semințe, plantele, aparatele științifice și tehnice de laborator cum și o parte din aparatele meteorologice.

4. Episcopia se angajează să contribuie la cheltuelile de transport a aparatelor arătate la punctul anterior; să completeze cele absolut necesare unei stațiuni meteorologice-ecologice; să dea mâna de lucru și materialele disponibile ce le are la Stâna din Vale; să supravegheze culturile și plantațiunile; să suporte toate sarcinile fiscale, județene și comunale, cuvenite după sus arăatele imobile.

5. La încetarea dreptului său de folosință, Universitatea este liberă să ridice toate investițiile făcute pe imobilele din' întrebare, dacă ridicarea lor se poate efectua fără prejudiciul imobilelor. Dat în Cluj, la 21 Martie 1934. Rectorul Universității „Regele Ferdinand I”, din Cluj: ss. FI. Ștefănescu-Goangă. Dat în Oradea, la 5 Aprilie 1934. În numele Episcopiei romane unite din Oradea, ss. Dr. Valeriu Traian Frențiu, Episcop român unit.” Această donație, deși pe termen limitat, a avut o contribuție deosebită în organizarea activităților didactice și studențești. Studențimea universitară a beneficiat în anul 1941/42 de bunăvoința unui alt prelat, *Înalt Prea Sfințitul Mitropolit Bălan*, care a dat ajutor la 125 studenții clujeni o sumă de 425.000 lei.⁷² Această donație venea într-o perioadă grea pentru studenții Universității, plecată în exil la Sibiu. În perioada șederii la Sibiu Universitatea „Regele Ferdinand I” s-a lovit de greutate organizatorice, în asigurarea locurilor de cazare și în organizarea de cantine pentru studenți. De aceea, sprijinul *Înalt Prea Sfințitul Mitropolit Bălan* a întărit legătura de solidaritate dintre marile foruri de spiritualitate, cultură și educație din România.

6. Donația fraților Liviu și Iulian Marțian (1938)

Dorința de a face donații, în favoarea Universității Ardealului s-a manifestat și în rândul unor familii de mari cărturari. Unul dintre aceștia a fost năsăudeanul Iulian Marțian (1867-1937)⁷³, istoric și un mare colecționar de cărți și documente istorice.

72 „Donația Episcopiei Unite din Oradea”, în *Anuar Universității „Regele Ferdinand I”, 1933/34*, pp. 53-54; *Anuarul Universității „Regele Ferdinand I”, Cluj-Sibiu, în al doilea an de refugiu 1941-1942*, p. 339.

73 S-a născut în localitatea Mintiu, la 23 iunie 1866, fiind cel mai mic fiu al Titianeii, născută Bălan, vară primară a mitropolitului Nicolae Bălan, a generalului erou Grigore Bălan și al lui Samson Marțian, proprietar în Mintiu. A urmat primele șase clase la Gimnaziul Fundațional Românesc din Năsăud, după care s-a înscris, în anul 1887, la Școala Militară din Sibiu. După absolvire a activat ca ofițer în garnizoanele din Triest, Sarajevo, Lemberg, Brașov, Cluj și Dej, de unde a fost pensionat, stabilindu-se la Năsăud. *Arhiviști ardeleni, Dicționar biobibliografic*,

Iulian Marțian a devenit în 1933 membru de onoare al Academiei, activitatea sa științifică desfășurându-se pe tărâmul istoriei. După pensionarea sa din armată, maiorul Iulian Marțian s-a consacrat studiilor și cercetărilor istorice și arheologice, publicând un „Repertoriu arheologic pentru Ardeal” (1920) și alte scrieri privitoare la urmele de cetăți ante-romane din părțile nord-estice ale Ardealului. Iulian Marțian a fost membru al Astrei năsăudene, contribuind la desfășurarea unei ample mișcări culturale la Năsăud, prin organizarea unei biblioteci publice, a unui muzeu regional și a unei publicații periodice. Astfel, Iulian Marțian a fost unul din cei mai statornici și însuflețiți sprijinitori și colaboratori ai instituțiilor culturale publicând în „Arhiva Someșană” o parte — de sigur foarte



Iulian Marțian (1867-1937)

mică — din colecția sa de acte și documente istorice. Iulian Marțian a adunat de-a lungul anilor, cu perseverență, cărți rare, documente vechi și manuscrise, pe care le-a folosit la redactarea unor lucrări sau le-a pus la dispoziția altor cercetători. Întreaga sa colecție de documente a fost pusă la dispoziția oamenilor de cultură ai vremii, fapt ce rezultă și din corespondența purtată cu Nicolae Iorga, Sextil Pușcariu, C. Daicoviciu, Constantin Moisil ș.a.

La un an de la moartea lui Iulian Marțian, survenită în 1937, soția sa Ida (născută Goldschmidt) și fratele său Liviu, consilier silvic în pensie, au făcut o importantă donație Bibliotecii Universității din Cluj, donație intrată în circuitul științific sub numele (conform actului de donație) „Donațiunea fraților Liviu și Iulian Marțian”. Iată scrisoarea avocatului Dr. Petru Meteș și nota No. 1666 din 2 Mai 1938, prin care se autorizează acceptarea acestei donații: „Domnule Rector, Din încredințarea d-lui Liviu Marțian, consilier silvic în pensie, domiciliat în Cluj, Str. Avram Iancu No. 12 și a doamnei văd. lui Iulian Marțian, născută Ida Goldschmidt, domiciliată în Năsăud — ambii moștenitori exclusivi după defunctul maior în pensie Iulian Marțian, fost membru onorific al Academiei Române, decedat în Năsăud în 26 Octombrie 1937 — am onoare a vă aduce la cunoștință următoarele:

1. Susnumiții moștenitori cu ocaziunea tratativelor asupra distribuirii moștenirii rămase după defunctul Iulian Marțian au căzut de acord ca biblioteca cu colecția de stampe, tablouri, manuscrise, hârtii, monede și obiecte arheologice — care se află în

coordonator Dr. Liviu Boar, Cuvânt înainte dr. Ioan Drăgan, «Petru Maior» University Press Târgu-Mureș, 2014, pp. 150-152; Ion Rusu, „Iulian Marțian”, în *Revista Arhivelor*, anul LIX, vol. XLIV, nr. 3, București, 1982, p. 291.

moștenirea defunctului și a fost realizată de acesta și cu contribuția materială a dlui Liviu Marțian — să treacă direct în proprietatea Universității Regele Ferdinand din Cluj — pentru biblioteca acesteia — sub denumirea „Donațiunea fraților Liviu și Iulian Marțian”.

2. Dorința moștenitorilor donatori este ca această bibliotecă să fie preluată în Năsăud cât se poate de urgent de către Universitate, unde vor asista și donatorii, iar cărțile și obiectele donate să poarte inscripția originii lor de mai sus și după posibilitate să fie așezate și tratate separat în biblioteca Universității. Cu onoare vă rugăm Domnule Rector, să binevoiți a accepta această donațiune și a aviza despre aceasta și personal pe susnumiții donatori, delegând pe însărcinatul Dvoastră ca luând contact cu donatorii să ia în primire biblioteca cu toate colecțiile în Năsăud. Totdeodată vă rugăm să binevoiți a interveni la Ministerul de Finanțe ca această parte din moștenirea defunctului Iulian Marțian să fie scutită de taxele de moștenire în conformitate cu art. 22, paragraful 40 din legea timbrului. Primiți, vă rog Domnule Rector asigurarea deosebitei mele stimă. Cluj, la 18 Februarie 1938.ss. Dr, Petru Meteș avocat, Cluj”.⁷⁴

În urma intervențiilor Rectoratului Universității clujene, s-a elaborat și publicat în Monitorul Oficial No. 102/938, I.D.R. No. 1666 de acceptarea donației, cu următorul text: „CAROL AL II-lea. Prin grația lui Dumnezeu și voința Națională Rege al României. La toți de față și viitori sănătate. Asupra raportului Ministrului Nostru Secretar de Stat la Departamentul Educațiunii Naționale cu Nr. 34385/2792/1938. Văzând Jurnalul Consiliului de Miniștri Nr. 773/1938. Și în conformitate cu dispozițiunile art. 811 și 817 c.civ. Și cu avizul Consiliului de Avocați a acelu Departament cu Nr. 168/1938. Am decretat și decretăm:

Art. I. — Universitatea „Regele Ferdinand I” din Cluj, este autorizată să accepte donația D-lor Liviu Marțian și Văduva lui Iulian Marțian, născută Ida Goldschmidt, constând din următoarele obiecte: biblioteca cu colecția de stampe, tablouri, manuscrise, hărți, monede, și obiecte arheologice ce le dețin prin moștenire, dela defunctul maior pensionar Iulian Marțian fost membru onorific al Academiei Române cu condițiunea de a purta denumirea de „Donațiunea fraților Liviu și Iulian Marțian”.Art. II. — Ministrul Nostru Secretar de Stat la Departamentul Educațiunii Naționale este însărcinat cu aducerea la îndeplinire a prezentului Decret. Dat în București la 2 Mai 1938. ss. Carol. Ministrul Educațiunii Naționale, ss. Nicolae Colan”.⁷⁵

Donația impresionantă a familiei Marțian a cuprins peste o mie de tipărituri, precum și manuscrise, stampe, documente și hărți, dintre care unele de o deosebită valoare. Inventarierea lor completă nu s-a putut face repede, ci după un an, în 1939.

74 „Donația fraților Liviu și Iulian Marțian”, în *Anuarul 1937/38*, pp. 44-46; „Creșterea colecțiunilor”, în *Anuarul 1937/38*, pp. 333-334; Adrian Andrei Rusu, „Donația de cărți Iulian Marțian. Contribuții la bibliografia intelectuală a unui istoric autodidact”, în *Biblioteca și cercetarea*, vol. III, Cluj-Napoca, 1979, p. 334.

75 „Donația fraților „Liviu și Iulian Marțian”, în *Anuarul 1937/38*, pp 44-46.

Prețioasa donație a fraților „Liviu și Iulian Marțian” a fost inventariată complet în 1939 și a cuprins 1.242 cărți, manuscrise, dintre care 8 incunabule, 28 cărți vechi românești, 9 cărți vechi ungurești, 49 de titluri de periodice, 44 de hărți, 51 de manuscrise, 17 documente, 1.230 de stampe și 7 pachete cu fișe diferite (bibliografie, toponomastică etc.) și 3 tablouri în ulei.⁷⁶ Printre materialele iconografice din donația fraților Marțian, se numără stampele de secol XIX: *Die St. Mauritiuskirche in Olmütz* (1837), *Die St. Bartholomaeuskirche in Kollin* (1840), *Die St. Nicolauskirche in Prag* (1840), *Die St. Barbarakirche in Kuttentberg* (1840), *Der Ferdinandsbrunnen, La Fontaine de Ferdinand à Marienbad* (1840), *Der Schlossplatz in Teplitz* (1840), toate de Karl Würbs (1806-1876) *Die Kleinseite mit dem Hradschin in Prag.* (1840?), de Ludwig Lange (1808-1868); *Die K. Residenz in Prag* (1840?), și *Die St. Veitskirche in Prag* (1840) de Lange, Gustav Georg (1827-1875); *Die Ferdinands Brücke u. ein Theil der Leopoldstadt in Wien von der Rothen-Thurm- Bastei* (1847?), *Salzburg von Aigen Aus* (1850?) și de I.M. Bayrer și Johann Gabriel Friedrich Poppel (1807-1882); *Der Theresienbrunn. Der Freundschaftsaal* (1850), *Die Hauptkirchen in Eger* (1850?), *Die Colonnaden des Neubrunnens in Calsbad* (1850?), *Eger* (1850), *Carlsbad : vom Belvedere aus* (18??), de Johann Gabriel Friedrich Poppel; *Die K.K. Hofburg in Wien*, de L. Hoffmeister. În această donație se găsește un important document a lui Mihai Viteazul, din 1. Decembrie 1599 și un exemplar din *Tetraevanghelul* lui Coresi din 1560-1561, singurul exemplar complet care se cunoștea la acea dată. În numele lui Iulian Marțian au fost făcute donații, nu numai Bibliotecii Universitare din Cluj, ci și Bibliotecii Academiei Române, Muzeului Limbii Române.⁷⁷

Savantului Sextil Pușcariu a fost cel care a atras pentru acest Muzeul Limbii Române o serie de donații de carte, circa 403 volume). Conștient că întocmirea unei lucrări fundamentale, ca *Dicționarul limbii române*, nu se putea face fără un fond de publicații de specialitate. Pușcariu însuși a donat Muzeului Limbii Române o mare parte din propriile-i colecții de carte. De asemenea, marele lingvist S. Pușcariu a beneficiat și de înțelegerea și sprijinul bunului său prieten – blăjeanul Ioan Bianu, care, pentru crearea bazei documentare a *Dicționarul limbii române*, a oferit Muzeului multe publicații din fondurile Academiei.⁷⁸

Dintre donatorii particulari s-au remarcat Vasile Bogrea (396 de volume), G. Sion (230 de volume), Valeriu Bologa (216 volume), Lia Pușcariu (109 volume) și mulți alții, nume reprezentative, ca: Leca Morariu, Constantin Lacea, Al. Lapedatu, I. Mușlea, I.

76 „Donația fraților Liviu și Iulian Marțian”, în *Anuarul 1938/39*, p. 67; „Maiorul Iulian Marțian”, în *Arhiva Someșană*, nr. 23, 1938, p. 451; Iuliu Morariu, „Iulian Marțian, o figură culturală și educativă”, în *Arhiva Someșană*, nr. 25, 1938, pp. 422-426; I. Rusu, „Din corespondența lui Iulian Marțian”, în *Arhiva Someșană*, nr. 1, 1972, p. 125.

77 Andrei Adrian Rusu, „Donația de cărți Iulian Marțian”, în *Biblioteca și învățământul*, 4, Cluj-Napoca, 1979, pp. 215-221, 330; Elisabeta Faiciuc, „Biblioteca Muzeului Limbii Române și a Institutului de Lingvistică și Istorie literară din Cluj”, în *Dacoromania*, serie nouă, V-VI, 2000-2001, Cluj-Napoca, pp. 135-136.

78 *Ibidem*.

Breazu, G.D. Serra, N. Georgescu-Tistu, A. Arbore, Ioan Bianu, L. Blaga, T. Capidan, Constantin Daicoviciu, N. Drăgan, O. Ghibu, Iorgu Iordan, N. Iorga, I. Marțian, T. Papahagi, Șt. Pașca, Sever Pop, Al. Procopovici, Al. Rosetti, P. Grimm, I.I. Russu, M. Sadoveanu, T. Vianu, iar dintre cei din străinătate pe C. Battisti, Vigo Brøndal, U. Cianciolo, A. Duraffour, M. Friedwagner, L. Gáldi, E. Gamillscheg, K. Jaberg, N. Jokl, J. Jud, A. Lombard, W. Meyer-Lübke, C. Nagy, L. Netoliczka, R. Ortiz, D. Pasatta, C. Tagliavini, W. Wartburg, care primeau, la rându-le, exemplare gratuite din publicațiile Muzeului.⁷⁹

Masive au fost însă donațiile, care, la finele anului 1948, au înregistrat un total de 4.451 de volume, din care 108 volume din străinătate. Dintre instituțiile care au donat publicații Muzeului Limbii Române au fost: Academia Română: 1.838 de volume (1920-1941), Casa Școalelor: 285 de volume (1920-1941), Fundația pentru Literatură și Artă: 227 de volume (1933-1941), Biblioteca Parlamentului: 192 de volume (1924) și, cu un număr mai restrâns de volume, Ministerul Informației și al Propagandei, ASTRA – Sibiu, Arhivele Statului, Institutul de Istorie a Medicinii, Biblioteca Universitară din Cluj, Biblioteca Centrală din Blaj, Seminarul de Limbă Română din Cluj; din străinătate: Seminarul de Romanistică din Berlin, Institutul de Cooperare Intelectuală din Paris etc.⁸⁰

Din categoria donațiilor particulare pentru Biblioteca Universitară s-au înscris Francisc Hossu-Longin (1847-1935), care conține documente culturale, politice, administrative, din secolul al XVIII-lea, acte, însemnări, memorii și corespondență. Alte donații, cu un fond de manuscrise, corespondență, cărți sunt: al profesorului și publicistului brașovean Axente Baci (1875-1859), al prof. univ. și academician Alexandru Lapedatu (1876-1950), al prof. univ. Liviu Rusu (1902-1985), al ambasadorului și diplomatului Viorel Virgil Tilea (1896-1972), nepotul memorandistului Ioan Rațiu. Tot din familia Rațiu, un donator entuziast a fost avocatul, politicianul, scriitorul Ion Rațiu (1917-2000). Merită menționați, de asemenea, pentru generoase donații, Szabó Zoltán (1927-2007, Liviu Rusu (1901-1985), Adrian Marino (1921-2005), Mircea Carp și alții.

În concluzia studiului se poate spune că donațiile din primele decenii ale Universității din Cluj au vizat înviorarea activității unor institute științifice ale Universității, dar și îmbogățirea patrimoniului cultural și științific universitar. Donațiile, fondurile și fundațiile arată că Universitatea din Cluj, născută după Marea Unire, a avut, din prima clipă a existenței sale, cea mai organică legătură cu viața poporului acestei provincii.⁸¹ Numărul mare de donatori generoși, arată că Universitatea se bucura de un mare prestigiu și era susținută de multe persoane și instituții din țară și străinătate.

79 *Ibidem*, p. 138.

80 *Ibidem*.

81 Iuliu Hațieganu, „Universitate și Națiune, Discurs de inaugurarea anului școlar 1941/42, Rostit în ședința solemnă de deschiderea anului universitar 1941-42 din 3 Noembrie 1941, în sala Teatrului Municipal din Sibiu”, în *Anuarul Universității „Regele Ferdinand I”, Cluj-Sibiu, 1941-1942*, p. 7.

Donații, fonduri și fundații la Universitatea din Cluj, 1920-1947 (II)

Rezumat: Din primul deceniu de existență Universitatea din Cluj a beneficiat de sprijinul financiar și material al multor donatori, din țară și din străinătate. Sextil Pușcariu, Emil Racoviță sau Ioan Lupaș, au făcut apel la personalități sau la fundații generoase, dispuse să sporească patrimoniul universitar. Cele mai importante au fost donația și Fundația „Virgil Cioflec” (1929), Donația „Anastase Simu” (1929), Donația pentru premii, „Emil Panaitescu”(1930), Donațiile doamnei Anna Hemmerle (1930, 1934, 1937, 1939), donația Patriarhul Miron Cristea (1931 și cea a Episcopiei Române Unite din Oradea (1933), Donația fraților Liviu și Iulian Marțian (1938). Aceste diverse donații au constat în bani, opere de artă, cărți, monede, medalii și altele. Unele s-au adresat direct unor Institute universitare, altele au susținut întreaga activitate universitară. Donațiile și fundațiile au contribuit la îmbogățirea patrimoniului cultural și științific universitar, una dintre marile realizări fiind prima Pinacoteca din Cluj. Donațiile au fost gesturi de prețuire a Universității clujene și un mijloc de susținere a învățământului superior românesc.

Cuvinte cheie: Universitatea din Cluj, donație, fundație, fond universitar, Pinacotecă.

Donations, trust funds and foundations at the Cluj University, 1920-1947 (II)

Abstract: After a decade of existence, the University of Cluj benefited a material and financial support of many donors from domestic sources and from abroad. Sextil Pușcariu, Emil Racoviță sau Ioan Lupaș asked philanthropist grants to individual personalities or generous foundations willingly to addendum to the University heritage. Following main donation given were: “Virgil Cioflec” (1929), “Anastase Simu” (1929), “Emil Panaitescu”(1930), Lady Anna Hemmerle donations (1930, 1934, 1937, 1939), Miron Cristea Patriarch donation (1931) and the Oradea Romanian Greek Catholic Episcopate (1933), respectively the donation of Liviu and Iulian Marțian brothers (1938).

These donations were given for purposes such as: money for artworks, books, coins, medals and others cultural acts. Some of these donations have been pointing directly to universities activities. Donations and Foundations contributed decisively in improving of the national cultural inheritance. Due to these donations, one of the main accomplishments was the first wine house opening in Cluj. All these donations were appreciation gestures for Cluj University and a way of embrace of the Romanian university system.

Keywords: Cluj University, donation, foundation, university trust fund, wine house.